

# 東京都下水道事業年報

平成28年度

東京都下水道局

# 平成 28 年度 東京都下水道事業年報 目次

## 第 1 章 総説

<b>1 組織</b> ……………	1
1 機構……………	1
2 事務分掌……………	7
3 職員に関する事項……………	10
<b>2 財務</b> ……………	14
1 予算決算対照表……………	14
2 損益計算書……………	20
3 貸借対照表……………	22
4 キャッシュ・フロー計算書……………	26
<b>3 広報・国際交流・人材育成</b> ……………	28
1 広報・広聴活動……………	28
2 国際交流……………	90
3 研修……………	92

## 第 2 章 区部下水道

<b>1 沿革</b> ……………	94
<b>2 計画</b> ……………	102
1 経緯……………	102
2 都市計画決定の概要……………	110
3 施行済みの事業……………	114
<b>3 営業</b> ……………	121
1 下水道使用件数……………	121
2 汚水排出量……………	125
3 料金徴収……………	127
4 排水設備……………	130
5 水質規制……………	132
<b>4 施設</b> ……………	136
1 管きよ……………	136
2 ポンプ所・排水調整所……………	139
3 水再生センター・汚泥処理施設……………	151
<b>5 維持管理</b> ……………	155
1 管きよ……………	155
2 ポンプ所・排水調整所……………	156
3 水再生センター・汚泥処理施設……………	159
4 流入・放流水質……………	167
5 汚泥・廃液・ガス試験……………	187
6 総量規制に係る汚濁負荷量……………	190
7 ダイオキシソ類……………	192
8 降水量……………	195
(銭瓶町ポンプ所及び三河島水再生センター)……………	195
<b>6 建設工事</b> ……………	199
1 建設工事の概況……………	199
2 管きよ……………	201
3 ポンプ所……………	236
4 水再生センター……………	249
<b>7 改良工事</b> ……………	266
1 改良工事の概況……………	266
2 管きよ……………	268

3 ポンプ所……………	294
4 水再生センター……………	303
<b>8 補修工事</b> ……………	319
1 補修工事の概況……………	319
2 管きよ……………	320
3 ポンプ所……………	327
4 水再生センター……………	335
<b>9 再利用・資源化事業</b> ……………	349
1 処理水の再利用……………	349
2 汚泥の資源化……………	350
3 下水の熱利用……………	351
4 汚泥の焼却廃熱……………	353
5 消化ガス……………	354
6 ソフトプラン……………	355
7 電力の貯蔵……………	357

## 第 3 章 流域下水道

<b>1 沿革</b> ……………	358
<b>2 計画</b> ……………	366
1 経緯……………	366
2 下水道法事業計画の概要……………	397
3 施行済みの事業……………	402
<b>3 営業</b> ……………	404
1 流入水量……………	404
2 維持管理負担金……………	408
<b>4 施設</b> ……………	412
1 管きよ・ポンプ所……………	412
2 水再生センター……………	414
<b>5 維持管理</b> ……………	417
1 管きよ・ポンプ所……………	417
2 水再生センター……………	421
3 流入・放流水質……………	428
4 汚泥・廃液試験……………	436
5 総量規制に係る汚濁負荷量……………	437
6 ダイオキシソ類……………	438
7 降水量……………	441
8 処理作業委託……………	445
<b>6 工事</b> ……………	459
1 建設工事……………	459
2 改良工事……………	482
3 補修工事……………	491
<b>7 再利用・資源化事業</b> ……………	504
1 処理水の再利用……………	504
2 汚泥の資源化……………	504
3 下水の熱利用……………	504
<b>付表</b> 1 議会議決事項……………	505
2 料金その他供給条件の設定、 変更に関する事項……………	506

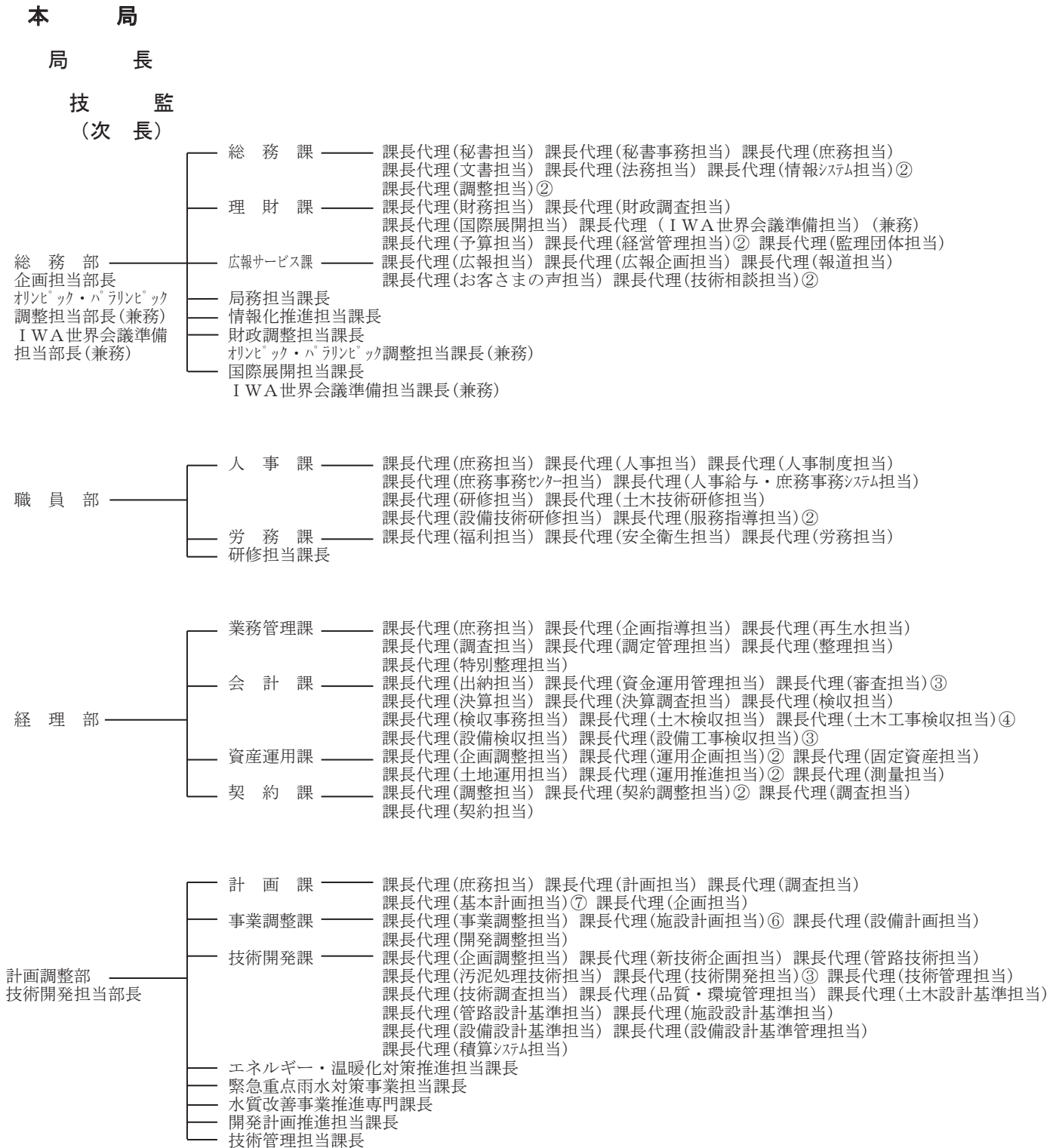
# 第1章 総説

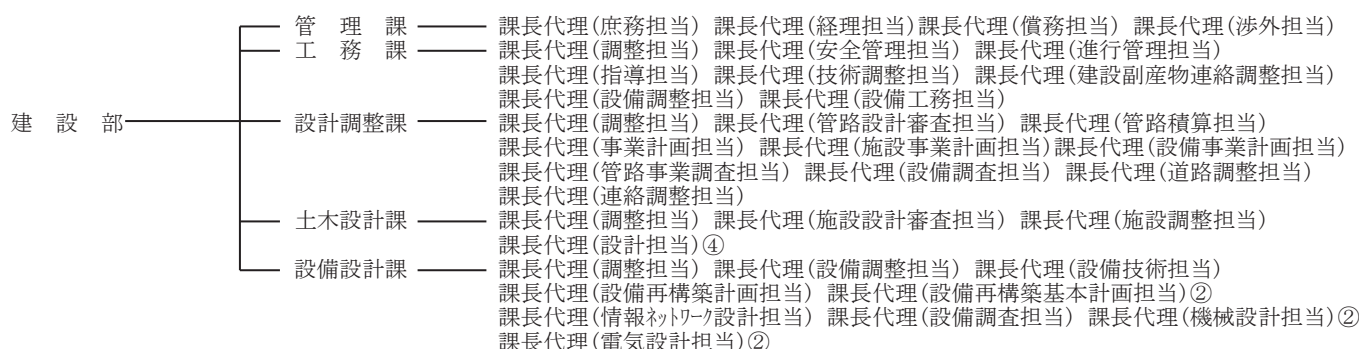
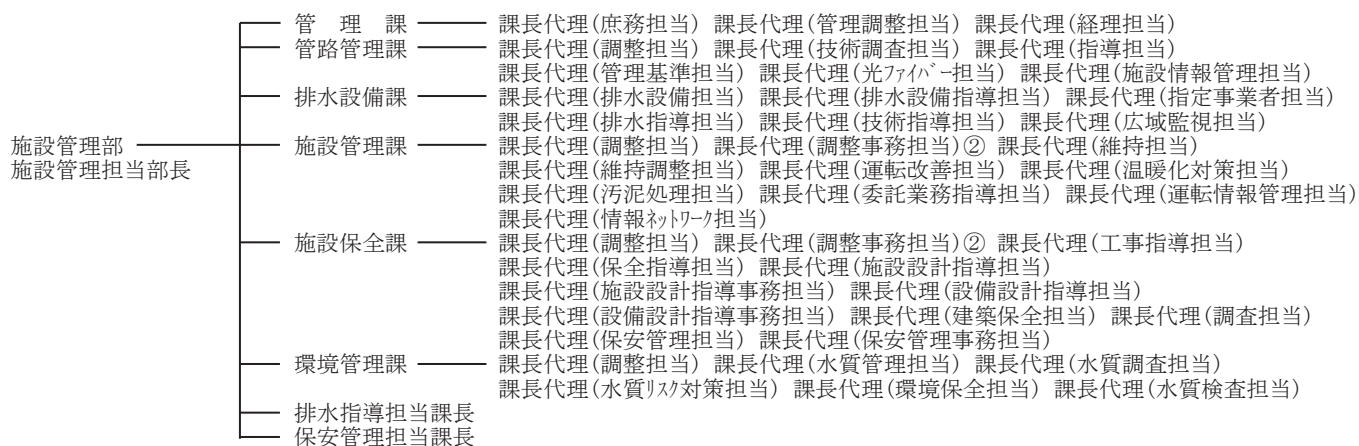
# 第1章 総説

## 1-1 組織

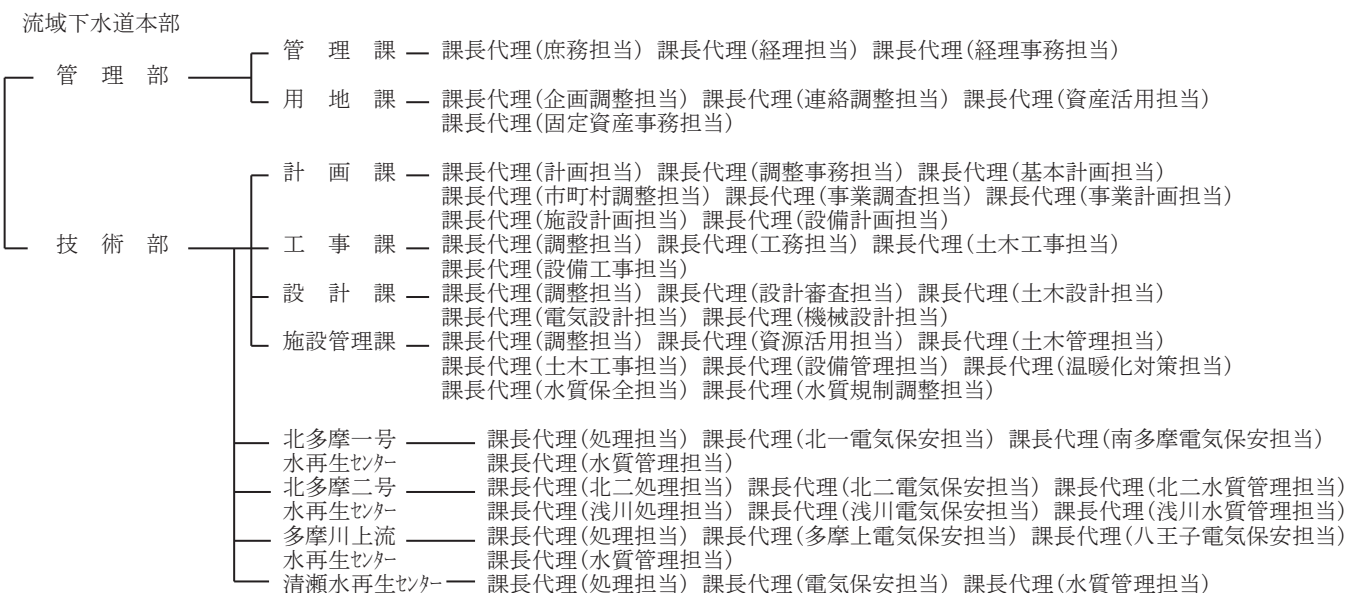
### 1-1-1 機構

#### (1) 組織一覧（平成28年度末現在）





## 事業機関



- 中部下水道事務所
- 庶務課 一課長代理(庶務担当) 課長代理(経理担当)
  - お客さまセンター 一課長代理(業務担当) 課長代理(管路施設担当) 課長代理(管路施設調整担当)  
課長代理(渉外調整担当) 課長代理(排水設備担当) 千代田出張所  
課長代理(千代田地区工事担当)
  - ポンプ施設課 一課長代理(ポンプ施設担当) 課長代理(ポンプ所保全管理担当) 課長代理(電気保安担当)  
桜橋第二ポンプ所
  - 再構築推進課 一課長代理(調整担当) 課長代理(設計調整担当) 課長代理(道路調整担当)  
課長代理(事業調査担当)
  - 建設課 一課長代理(工事担当)② 課長代理(技術調査担当) 課長代理(設計担当)
  - 芝浦水再生センター 一課長代理(設備管理担当) 課長代理(庶務担当) 課長代理(運転調整担当)  
課長代理(再生水担当) 課長代理(温暖化対策推進担当) 課長代理(保全管理担当)  
課長代理(電気保安担当) 課長代理(施設整備担当) 課長代理(工事担当)  
課長代理(設備整備担当) 課長代理(設備工事担当) 課長代理(水質管理担当)

- 北部下水道事務所
- 庶務課 一課長代理(庶務担当) 課長代理(経理担当)
  - お客さまセンター 一課長代理(業務担当) 課長代理(管路施設担当) 課長代理(管路施設調整担当)  
課長代理(渉外調整担当) 課長代理(排水設備担当)
  - ポンプ施設課 一課長代理(ポンプ施設担当) 課長代理(ポンプ施設調整担当) 課長代理(電気保安担当)  
課長代理(ポンプ所設備整備担当) 蔵前ポンプ所 町屋ポンプ所
  - 再構築推進課 一課長代理(調整担当) 課長代理(設計調整担当) 課長代理(道路調整担当)  
課長代理(事業調査担当)
  - 建設課 一課長代理(工事担当)② 課長代理(技術調査担当) 課長代理(設計担当)
  - 三河島水再生センター 一課長代理(設備管理担当) 課長代理(運転調整担当) 課長代理(温暖化対策推進担当)  
課長代理(保全管理担当) 課長代理(電気保安担当) 課長代理(施設整備担当)  
課長代理(工事担当) 課長代理(設備整備担当) 課長代理(設備工事担当)  
課長代理(水質管理担当)

- 東部第一下水道事務所
- 庶務課 一課長代理(庶務担当) 課長代理(経理担当)
  - お客さまセンター 一課長代理(業務担当) 課長代理(管路施設担当) 課長代理(管路施設調整担当)  
課長代理(渉外調整担当) 課長代理(排水設備担当) 課長代理(水質規制担当)  
課長代理(技術指導担当)
  - ポンプ施設課 一課長代理(ポンプ施設担当) 課長代理(ポンプ施設調整担当) 課長代理(電気保安担当)  
課長代理(ポンプ所設備整備担当) 木場ポンプ所 吾嬬第二ポンプ所
  - 建設課 一課長代理(調整担当) 課長代理(設計調整担当) 課長代理(道路調整担当)  
課長代理(技術調査担当) 課長代理(工事担当) 課長代理(事業調査担当) 課長代理(設計担当)
  - 砂町水再生センター 一課長代理(運転管理担当) 課長代理(庶務担当) 課長代理(運転調整担当)  
課長代理(有明運転管理担当) 課長代理(温暖化対策推進担当) 課長代理(保全管理担当)  
課長代理(有明保全管理担当) 課長代理(砂町電気保安担当) 課長代理(有明電気保安担当)  
課長代理(ポンプ所保全担当) 課長代理(スラッジプラント管理担当)  
課長代理(スラッジプラント工事担当) 課長代理(スラッジプラント電気保安担当)  
課長代理(施設整備担当) 課長代理(工事担当) 課長代理(設備整備担当)  
課長代理(設備工事担当) 課長代理(水質管理担当) 課長代理(有明水質管理担当)

- 東部第二下水道事務所
- 庶務課 一課長代理(庶務担当) 課長代理(経理担当)
  - お客さまセンター 一課長代理(業務担当) 課長代理(管路施設担当) 課長代理(管路施設調整担当)  
課長代理(渉外調整担当) 課長代理(排水設備担当) 課長代理(排水設備調整担当)  
課長代理(水質規制担当) 課長代理(技術指導担当)
  - 施設課 一課長代理(調整担当) 課長代理(事業調査担当) 課長代理(道路調整担当)  
課長代理(ポンプ施設担当) 課長代理(ポンプ施設調整担当) 課長代理(電気保安担当)  
課長代理(ポンプ所設備整備担当) 課長代理(施設整備担当) 課長代理(工事担当)  
課長代理(建設工事担当) 梅田ポンプ所 篠崎ポンプ所
  - 中川水再生センター 一課長代理(設備管理担当) 課長代理(運転調整担当) 課長代理(温暖化対策推進担当)  
課長代理(保全管理担当) 課長代理(電気保安担当) 課長代理(設備整備担当)  
課長代理(設備工事担当) 課長代理(水質管理担当)
  - 小菅水再生センター 一課長代理(設備管理担当) 課長代理(運転調整担当) 課長代理(温暖化対策推進担当)  
課長代理(保全管理担当) 課長代理(電気保安担当) 課長代理(設備整備担当)  
課長代理(設備工事担当) 課長代理(水質管理担当)
  - 葛西水再生センター 一課長代理(設備管理担当) 課長代理(運転調整担当) 課長代理(温暖化対策推進担当)  
課長代理(保全管理担当) 課長代理(電気保安担当) 課長代理(スラッジ管理担当)  
課長代理(設備整備担当) 課長代理(設備工事担当) 課長代理(水質管理担当)

- 西部第一下水道事務所
- 庶務課 一課長代理(庶務担当) 課長代理(経理担当)
  - お客さまセンター 一課長代理(業務担当) 課長代理(管路施設担当) 課長代理(管路施設調整担当)  
課長代理(渉外調整担当) 課長代理(排水設備担当) 課長代理(水質規制担当)  
課長代理(技術指導担当) 新宿出張所 課長代理(新宿地区工事担当)
  - 建設課 一課長代理(調整担当) 課長代理(事業調査担当) 課長代理(道路調整担当)  
課長代理(建設工事担当)②
  - 落合水再生センター 一課長代理(設備管理担当) 課長代理(庶務担当) 課長代理(運転調整担当)  
課長代理(水リサイクル担当) 課長代理(温暖化対策推進担当) 課長代理(落合保全管理担当)  
課長代理(中野保全管理担当) 課長代理(落合電気保安担当) 課長代理(中野電気保安担当)  
課長代理(施設整備担当) 課長代理(工事担当) 課長代理(設備整備担当)  
課長代理(設備工事担当) 課長代理(水質管理担当) 課長代理(中野水質管理担当)

西部第二下水道事務所

- 庶務課 — 課長代理(庶務担当) 課長代理(経理担当)
- お客さまセンター — 課長代理(業務担当) 課長代理(管路施設担当) 課長代理(管路施設調整担当)
- 施設課 — 課長代理(渉外調整担当) 課長代理(排水設備担当)
- 課長代理(調整担当) 課長代理(事業調査担当) 課長代理(道路調整担当)
- 課長代理(施設整備担当) 課長代理(工事担当) 課長代理(建設工事担当)②
- みやぎ水再生センター — 課長代理(設備管理担当) 課長代理(運転調整担当) 課長代理(温暖化対策推進担当)
- 課長代理(保全管理担当) 課長代理(電気保安担当) 課長代理(スラッジ管理担当)
- 課長代理(設備整備担当) 課長代理(設備工事担当) 課長代理(水質管理担当)
- 新河岸水再生センター — 課長代理(設備管理担当) 課長代理(運転調整担当) 課長代理(温暖化対策推進担当)
- 課長代理(保全管理担当) 課長代理(電気保安担当) 課長代理(スラッジ管理担当)
- 課長代理(設備整備担当) 課長代理(設備工事担当) 課長代理(水質管理担当)
- 浮間水再生センター — 課長代理(設備管理担当) 課長代理(運転調整担当) 課長代理(温暖化対策推進担当)
- 課長代理(保全管理担当) 課長代理(電気保安担当) 課長代理(設備整備担当)
- 課長代理(設備工事担当) 課長代理(水質管理担当)

南部下水道事務所

- 庶務課 — 課長代理(庶務担当) 課長代理(経理担当)
- お客さまセンター — 課長代理(業務担当) 課長代理(管路施設担当) 課長代理(管路施設調整担当)
- 課長代理(渉外調整担当) 課長代理(排水設備担当) 課長代理(排水設備調整担当)
- 課長代理(水質規制担当) 課長代理(技術指導担当)
- ポンプ施設課 — 課長代理(ポンプ施設担当) 課長代理(ポンプ所保全管理担当) 課長代理(電気保安担当)
- 東糞谷ポンプ所
- 建設課 — 課長代理(調整担当) 課長代理(事業調査担当) 課長代理(道路調整担当)
- 課長代理(建設工事担当)②

森ヶ崎水再生センター

次長 — 課長代理(庶務担当) 課長代理(経理担当) 課長代理(設備管理担当) 課長代理(運転調整担当)

— 課長代理(温暖化対策推進担当) 課長代理(保全管理担当) 課長代理(電気保安担当)

— 課長代理(スラッジ管理担当) 課長代理(南部スラッジプラント管理担当)

— 課長代理(南部スラッジプラント電気保安担当) 課長代理(温暖化対策推進・混練施設担当)

— 課長代理(南部スラッジプラント設備整備担当) 課長代理(施設整備担当) 課長代理(工事担当)

— 課長代理(設備整備担当) 課長代理(設備工事担当) 課長代理(水質管理担当)

第一基幹施設再構築事務所

- 庶務課 — 課長代理(庶務担当) 課長代理(検収・渉外担当) 課長代理(経理担当)
- 工事第一課 — 課長代理(調整担当) 課長代理(工務担当)② 課長代理(技術調査担当)
- 課長代理(工事担当)②
- 工事第二課 — 課長代理(調整担当) 課長代理(工務担当) 課長代理(技術調査担当)
- 課長代理(工事担当)②
- 設備工事課 — 課長代理(調整担当) 課長代理(工務担当)② 課長代理(工事担当)②
- 設計課 — 課長代理(調整担当) 課長代理(事業調査担当) 課長代理(設計担当)②
- 課長代理(道路調整担当)

第二基幹施設再構築事務所

- 庶務課 — 課長代理(庶務担当) 課長代理(検収・渉外担当) 課長代理(経理担当)
- 工事第一課 — 課長代理(調整担当) 課長代理(工務担当)② 課長代理(技術調査担当)
- 課長代理(工事担当)②
- 工事第二課 — 課長代理(調整担当) 課長代理(工務担当) 課長代理(技術調査担当)
- 課長代理(工事担当)②
- 設備工事課 — 課長代理(調整担当) 課長代理(工務担当)② 課長代理(工事担当)②
- 設計課 — 課長代理(調整担当) 課長代理(事業調査担当) 課長代理(設計担当)②
- 課長代理(道路調整担当)

(2) 事務所所在地と所管区域

事務所名	所在地	所管区域
総務部 職員部 経理部 計画調整部 施設管理部 建設部	新宿区西新宿2-8-1 " " " " "	
流域下水道本部	立川市錦町1-7-26	
中部下水道事務所  芝浦水再生センター	千代田区大手町2-6-2  港区港南1-2-28	千代田区、中央区、港区（台場を除く。）及び渋谷区  （除害施設等に関する事務を除く。）
北部下水道事務所  三河島水再生センター	台東区蔵前2-1-8  荒川区荒川8-25-1	文京区、台東区、豊島区及び荒川区  （除害施設等に関する事務を除く。）
東部第一下水道事務所  砂町水再生センター 有明水再生センター	江東区東陽7-1-14  江東区新砂3-9-1 江東区有明2-3-5	港区（台場に限る。）、墨田区、江東区及び品川区（東八潮に限る。）
東部第二下水道事務所  中川水再生センター 小菅水再生センター 葛西水再生センター	葛飾区小菅1-2-1 足立区中川5-1-1 葛飾区小菅1-2-1 江戸川区臨海町1-1-1	足立区、葛飾区及び江戸川区
西部第一下水道事務所  落合水再生センター 中野水再生センター	中野区新井3-37-4  新宿区上落合1-2-40 中野区新井3-37-4	新宿区、中野区及び杉並区  （除害施設等に関する事務については、千代田区、中央区、港区（台場を除く。）、文京区、台東区、渋谷区、豊島区、北区、荒川区、板橋区及び練馬区を含む。）



事務所名	所在地	所管区域
西部第二下水道事務所	北区浮間4-27-1	北区、板橋区及び練馬区 (除害施設等に関する事務を除く。)
みやぎ水再生センター	足立区宮城2-1-14	
新河岸水再生センター	板橋区新河岸3-1-1	
浮間水再生センター	北区浮間4-27-1	
南 部 下 水 道 事 務 所	大田区雪谷大塚町13-26	品川区（東八潮を除く。）、目黒区、大田区 及び世田谷区
森ヶ崎水再生センター	大田区大森南5-2-25	
第一基幹施設再構築事務所	台東区蔵前2-1-8	文京区、台東区、墨田区、江東区、荒川区、 足立区、葛飾区、江戸川区、港区（台場に限 る）及び北区・板橋区・豊島区の一部
第二基幹施設再構築事務所	港区港南1-2-28  (工事第二課 新宿区上落合1-2-40)	
		千代田区、中央区、港区（台場を除く）、新 宿区、品川区、目黒区、大田区、世田谷区、 渋谷区、中野区、杉並区、練馬区及び北区・ 板橋区・豊島区の一部

1-1-2 事務分掌

(平成28年度末現在)

部	課	分 掌 事 務
総務部	総務課	1 管理規程等の制定及び改廃に関すること。 2 文書の審査に関すること。 3 局事務事業に関する法規の調査及び解釈に関すること。 4 文書の收受、配布、発送、編集及び保存に関すること。 5 公印に関すること。 6 住民監査請求に基づく監査資料の調整に関すること。 7 課長及びこれに準ずる職以上の職にある者の人事に関すること。 8 局事務事業の情報化施策の企画、調整及び推進に関すること。 9 情報処理機器等に関すること。 10 その他局長の特命に関すること。 11 他の部及び課に属しないこと。
	理財課	1 財政計画及び財政報告に関すること。 2 企業債及び国庫補助金に関すること。 3 予算の原案に関すること。 4 予算統制に関すること。 5 経営の基本に関すること。 6 経営の改善に関すること。 7 局の機構に関すること。 8 局事務事業の効率的執行に関すること。 9 行政評価の実施に関すること。 10 監査（定例監査、行政監査、例月出納検査、工事監査及び住民監査請求に基づく監査を除く。）資料の調整に関すること。
	広報サービス課	1 広報及び広聴に関すること。 2 情報公開に係る連絡調整等に関すること。 3 個人情報の保護に係る連絡調整等に関すること。
職員部	人事課	1 局の人事（課長及びこれに準ずる職以上の職にある者に関するものを除く。）に関すること。 2 職員の給料、旅費及び諸手当の計算及び支給に関すること。 3 本局各部の職員の給料、旅費その他諸給与金及び福利厚生に係る資料等に関すること（他の課に属するものを除く。）。 4 職員の研修に関すること。 5 サービスの指導、職員の交通事故並びに服務監察に関すること。 6 部内他の課に属しないこと。
	労務課	1 職員の福利及び共済に関すること。 2 職員の教養に関すること。 3 職員の勤務条件に関すること。 4 職員の労働組合に関すること。
経理部	業務管理課	1 料金徴収事務に関すること。 2 業務事務の連絡調整に関すること。 3 庁舎（他の部及び事業機関の管理に属するものを除く。）の管理に関すること。 4 本局の専用自動車の管理に関すること。 5 部内他の課に属しないこと。
	会計課	1 会計伝票の審査及びその執行に関すること。 2 現金、有価証券及び担保物の保管及び出納に関すること。 3 資金の運用に関すること。 4 決算及び会計資料に関すること。 5 定例監査、行政監査及び例月出納検査の資料の調整に関すること。 6 業務監察に関すること。 7 決算品事務に係る指導調整に関すること。 8 物品、材料等の検査に関すること。 9 請負工事等の検査に関すること。

部	課	分 掌 事 務
経 理 部	資 産 運 用 課	<ul style="list-style-type: none"> <li>1 資産の総括管理に関すること。</li> <li>2 資産（他の部及び事業機関の管理に属するものを除く。）の管理に関すること。</li> <li>3 資産の活用に関すること。</li> <li>4 資産（他の部及び事業機関の管理に属するものを除く。）の取得及び処分に関すること。</li> <li>5 資産の調査に関すること。</li> </ul>
	契 約 課	<ul style="list-style-type: none"> <li>1 物品及び材料の購買契約に関すること。</li> <li>2 工事、修繕その他の請負契約に関すること。</li> <li>3 車両、船舶等の供給契約に関すること。</li> <li>4 物件の貸借及び処分の契約に関すること。</li> </ul>
計 画 調 整 部	計 画 課	<ul style="list-style-type: none"> <li>1 下水道の施設整備に係る基本構想及び基本計画に関すること。</li> <li>2 下水道及び流域下水道の施設整備に係る基本計画の調整に関すること。</li> <li>3 下水道資源等の活用に係る基本計画の調整に関すること。</li> <li>4 部内他の課に属しないこと。</li> </ul>
	事 業 調 整 課	<ul style="list-style-type: none"> <li>1 下水道施設の建設工事に係る実施計画の調整に関すること。</li> <li>2 下水道施設の建設工事の進行管理に関すること。</li> <li>3 下水道施設の計画に係る関係機関との調整に関すること。</li> <li>4 下水道施設に係る都市計画及び事業認可に関すること。</li> </ul>
	技 術 開 発 課	<ul style="list-style-type: none"> <li>1 下水道事業に係る技術の研究及び開発に関すること。</li> <li>2 工事監査資料の調整に関すること。</li> <li>3 下水道施設の建設工事の設計及び積算の基準に関すること。</li> <li>4 下水道施設の建設工事の設計に係る積算システムの運用及び管理に関すること。</li> </ul>
施 設 管 理 部	管 理 課	<ul style="list-style-type: none"> <li>1 下水道施設の維持管理に係る事務の管理に関すること。</li> <li>2 下水道施設の維持管理並びに補修及び改良工事に係る他企業等との折衝に関すること。</li> <li>3 部の所管に係る事務事業の進行管理に関すること。</li> <li>4 部内他の課に属しないこと。</li> </ul>
	管 路 管 理 課	<ul style="list-style-type: none"> <li>1 下水道管きよの維持管理並びに補修及び改良工事（ます工事に限る。）の実施計画に関すること。</li> <li>2 下水道管きよの維持管理並びに補修及び改良工事（ます工事に限る。）の指導及び調整に関すること。</li> <li>3 下水道管きよの補修及び改良工事（ます工事に限る。）に係る道路使用の調整に関すること。</li> <li>4 公共下水道台帳に関すること。</li> </ul>
	排 水 設 備 課	<ul style="list-style-type: none"> <li>1 排水設備に係る事務の指導及び調整に関すること。</li> <li>2 下水道の供用等の事務の総括に関すること。</li> <li>3 指定排水設備工事事業者に関すること。</li> <li>4 除害施設に係る事務及び工場排水等の規制に係る事務の指導及び調整に関すること。</li> </ul>
	施 設 管 理 課	<ul style="list-style-type: none"> <li>1 水再生センター及びポンプ所の維持管理の実施計画に関すること。</li> <li>2 水再生センター及びポンプ所の維持管理の指導及び調整に関すること。</li> </ul>
施 設 保 全 部	施 設 保 全 課	<ul style="list-style-type: none"> <li>1 水再生センター及びポンプ所の補修及び改良工事の実施計画に関すること。</li> <li>2 水再生センター及びポンプ所の補修及び改良工事の施行に係る指導及び調整に関すること。</li> <li>3 水再生センター及びポンプ所の補修及び改良工事の設計に関すること。</li> <li>4 建築及び保全に関すること。</li> </ul>
	環 境 管 理 課	<ul style="list-style-type: none"> <li>1 下水道事業に係る環境管理に関すること。</li> <li>2 水再生センター及びポンプ所の水質管理に関すること。</li> <li>3 水再生センター及びポンプ所並びに工場排水等の水質調査及び試験に関すること。</li> </ul>

部	課	分 掌 事 務
建設部	管 理 課	1 下水道施設の建設工事に係る事務の管理に関すること。 2 下水道施設の建設工事の施行に伴う損害の調査及び補償事務の指導及び調整に関すること。 3 下水道施設の建設工事の計画及び建設工事に係る他企業等との折衝に関すること。 4 部内他の課に属しないこと。
	工 務 課	1 下水道施設の改良工事（水再生センター及びポンプ所並びにます工事を除く。）及び建設工事の施行に係る指導及び調整に関すること。 2 下水道施設の改良工事（水再生センター及びポンプ所並びにます工事を除く。）及び建設工事の進行管理に関すること。
	設 計 調 整 課	1 下水道施設の改良工事（水再生センター及びポンプ所並びにます工事を除く。）及び建設工事の実施計画に関すること。 2 下水道管きよの改良工事（ます工事を除く。）及び建設工事の設計に関する指導及び調整に関すること。
	土 木 設 計 課	1 水再生センター及びポンプ所の施設（電気及び機械設備を除く。）に係る建設工事の設計に関すること。
	設 備 設 計 課	1 水再生センター及びポンプ所の電気及び機械設備に係る建設工事の設計に関すること。

事 業 機 関	所 掌 事 務
流域下水道本部	流域下水道の維持管理及び建設・改良工事並びに流域下水道事業関係団体との連絡調整並びに多摩地域における公共下水道の整備促進の援助に関する事務
流域下水道本部 水再生センター	流域下水道水再生センター及びポンプ所の維持管理及び改良工事の施行に関する事務
下水道事務所	下水道の維持管理、改良工事及び建設工事（基幹施設再構築事務所に属するものを除く。）の施行並びに業務に関する事務
芝浦水再生センター、 三河島水再生センター、 砂町水再生センター、 落合水再生センター及び 森ヶ崎水再生センター	水再生センターの維持管理及び改良工事の施行に関する事務
中川水再生センター、 小菅水再生センター、 葛西水再生センター、 みやぎ水再生センター、 新河岸水再生センター及び 浮間水再生センター	水再生センターの維持管理及び改良工事（補修及び改良工事については、電気及び機械設備に限る。）の施行に関する事務
基幹施設再構築事務所	下水道の建設工事（枝線管きよの再構築事業等を除く。）の施行に関する事務

### 1-1-3 職員に関する事項

#### (1) 人員配置

(平成28年度末 単位：人)

所 属	職 種	管 理 者	事 務	技 術	技 能	休 職 者	職 員 計
総 務 部		1	56	3	0	3	63
職 員 部		0	41	11	0	0	52
経 理 部		0	75	15	4	2	96
計 画 調 整 部		0	5	76	0	4	85
施 設 管 理 部		0	25	129	0	2	156
建 設 部		0	13	118	0	2	133
流 域 下 水 道 本 部		0	30	167	1	0	198
中 部 下 水 道 事 務 所		0	24	175	11	3	213
北 部 下 水 道 事 務 所		0	21	159	16	4	200
東 部 第 一 下 水 道 事 務 所		0	25	221	11	2	259
東 部 第 二 下 水 道 事 務 所		0	29	205	20	3	257
西 部 第 一 下 水 道 事 務 所		0	24	109	3	5	141
西 部 第 二 下 水 道 事 務 所		0	25	169	6	3	203
南 部 下 水 道 事 務 所		0	21	83	3	0	107
森ヶ崎水再生センター		0	10	96	8	1	115
第一基幹施設再構築事務所		0	10	116	0	1	127
第二基幹施設再構築事務所		0	9	101	0	0	110
合 計		1	443	1,953	83	35	2,515

## (2) 部門別人員内訳

(平成28年度末 単位：人)

部 門 \ 職 種	管 理 者	事 務	技 術	技 能	休 職 者	職 員 計
下 水 道 事 業 経 営 部 門	1	406	1,164	82	28	1,681
流 域 下 水 道 事 業 経 営 部 門	0	30	102	1	0	133
下 水 道 事 業 建 設 部 門	0	7	622	0	7	636
流 域 下 水 道 事 業 建 設 部 門	0	0	65	0	0	65
合 計	1	443	1,953	83	35	2,515

(3) 勤続年数別・職種別職員構成表

(平成28年度末 単位：人)

勤続年数 \ 職種	管理者	事務	技術	技能	休職者	職員計
1年未満	0	0	0	0	0	0
1年以上3年未満	0	55	269	0	0	324
3年以上5年未満	0	45	189	0	3	237
5年以上10年未満	0	59	237	0	10	306
10年以上15年未満	0	21	84	0	5	110
15年以上20年未満	0	25	111	0	3	139
20年以上25年未満	0	58	253	21	4	336
25年以上30年未満	0	79	238	20	2	339
30年以上35年未満	1	41	123	3	3	171
35年以上40年未満	0	24	135	21	2	182
40年以上	0	36	314	18	3	371
計	1	443	1,953	83	35	2,515
総勤続年数	34年0月	8435年9月	40027年0月	2639年8月	620年7月	51757年0月
平均勤続年数	34年0月	19年1月	20年6月	31年10月	17年9月	20年7月

(4) 年齢別・職種別職員構成表

(平成28年度末 単位：人)

年 齢 \ 職 種	管 理 者	事 務	技 術	技 能	休 職 者	職 員 計
2 0 歳 未 満	0	4	21	0	0	25
2 0 歳 以 上 2 5 歳 未 満	0	45	89	0	0	134
2 5 歳 以 上 3 0 歳 未 満	0	84	331	0	3	418
3 0 歳 以 上 3 5 歳 未 満	0	28	190	0	12	230
3 5 歳 以 上 4 0 歳 未 満	0	30	109	1	3	143
4 0 歳 以 上 4 5 歳 未 満	0	54	264	12	7	337
4 5 歳 以 上 5 0 歳 未 満	0	78	272	22	2	374
5 0 歳 以 上 5 5 歳 未 満	0	38	152	9	1	200
5 5 歳 以 上 6 0 歳 未 満	1	32	188	17	3	241
6 0 歳 以 上 6 5 歳 未 満	0	45	301	11	4	361
6 5 歳 以 上	0	5	36	11	0	52
計	1	443	1,953	83	35	2,515
総 年 齢	59歳2月	18421歳4月	85773歳2月	4451歳10月	1437歳8月	110143歳2月
平 均 年 齢	59歳2月	41歳7月	43歳11月	53歳8月	41歳1月	43歳10月



## 1-2 財務

### 1-2-1 予算決算対照表

#### (1) 区部下水道事業

#### ア 収益的収入及び支出

#### 収入

科目	予算額 (A)	決算額 (B)	予算額に比べ 決算額の増減 (B-A)	執行率 (B/A)
	円	円	円	%
第1款 下水道事業収益	369,789,000,000	357,624,494,523	△ 12,164,505,477	96.7
第1項 営業収益	285,612,000,000	281,072,661,975	△ 4,539,338,025	98.4
下水道料金	170,906,000,000	170,332,259,037	△ 573,740,963	99.7
一般会計補助金	105,553,045,000	101,930,374,074	△ 3,622,670,926	96.6
その他営業収益	9,152,955,000	8,810,028,864	△ 342,926,136	96.3
第2項 営業外収益	83,018,000,000	75,311,736,935	△ 7,706,263,065	90.7
受取利息	43,117,000	2,530,225	△ 40,586,775	5.9
土地物件収益	6,892,569,000	6,967,235,929	74,666,929	101.1
一般会計補助金	20,708,029,000	19,046,073,391	△ 1,661,955,609	92.0
消費税及 地方消費税還付金	3,234,000,000	860,209,310	△ 2,373,790,690	26.6
長期前受金戻入	51,800,000,000	48,144,574,526	△ 3,655,425,474	92.9
雑収	340,285,000	291,113,554	△ 49,171,446	85.5
第3項 特別利益	1,159,000,000	1,240,095,613	81,095,613	107.0
特別利益	1,159,000,000	1,240,095,613	81,095,613	107.0

## 支 出

科 目	予 算 額	決 算 額	不 用 額	執 行 率
	(A)	(B)	(A-B)	(B/A)
	円	円	円	%
第1款 下水道管理費	330,524,000,000	310,243,863,744	20,280,136,256	93.9
第1項 営業費用	299,205,000,000	281,218,436,478	17,986,563,522	94.0
管 渠 費	25,731,000,000	25,513,705,319	217,294,681	99.2
ポ ン プ 場 費	13,345,000,000	11,239,971,012	2,105,028,988	84.2
処 理 場 費	50,378,000,000	40,653,592,313	9,724,407,687	80.7
業 務 費	14,718,000,000	14,677,496,466	40,503,534	99.7
排 水 設 備 費	1,400,000,000	1,144,036,707	255,963,293	81.7
総 係 費	9,109,000,000	7,710,742,084	1,398,257,916	84.6
減 価 償 却 費	172,622,000,000	170,376,959,266	2,245,040,734	98.7
資 産 減 耗 費	11,672,000,000	9,753,777,937	1,918,222,063	83.6
そ の 他 営 業 費 用	230,000,000	148,155,374	81,844,626	64.4
第2項 営業外費用	31,219,000,000	29,025,427,266	2,193,572,734	93.0
支 払 利 息 及 企 業 債 取 扱 諸 費	31,011,781,000	28,820,361,134	2,191,419,866	92.9
繰 延 勘 定 償 却	27,702,000	27,701,674	326	100.0
雑 支 出	179,517,000	177,364,458	2,152,542	98.8
第3項 予 備 費	100,000,000	0	100,000,000	0.0
予 備 費	100,000,000	0	100,000,000	0.0

イ 資本的収入及び支出  
収入

科 目	予 算 額	決 算 額	予算額に比べ 決算額の増減		執行率
	(A)	(B)	(B-A)		(B/A)
	円	円	円		%
第1款 下水道事業収入	203,129,000,000	182,106,687,850	△	21,022,312,150	89.7
第1項 企業債	111,253,000,000	94,946,000,000	△	16,307,000,000	85.3
企業債	111,253,000,000	94,946,000,000	△	16,307,000,000	85.3
第2項 一般会計出資金	38,942,000,000	36,804,788,891	△	2,137,211,109	94.5
企業債 元金償還資金	38,942,000,000	36,804,788,891	△	2,137,211,109	94.5
第3項 国庫補助金	50,077,000,000	47,980,000,000	△	2,097,000,000	95.8
国庫補助金	50,077,000,000	47,980,000,000	△	2,097,000,000	95.8
第4項 固定資産売却収入	41,526,000	150,846,772		109,320,772	363.3
固定資産売却収入	41,526,000	150,846,772		109,320,772	363.3
第5項 建設収入	23,735,000	281,170,536		257,435,536	1,184.6
建設収入	23,735,000	281,170,536		257,435,536	1,184.6
第6項 その他資本収入	2,791,739,000	1,943,881,651	△	847,857,349	69.6
工事負担金収入	2,664,233,000	1,881,775,902	△	782,457,098	70.6
野川処理区 工事負担金収入	127,506,000	62,105,749	△	65,400,251	48.7

支出

科 目	予 算 額	決 算 額	翌年度繰越額	不 用 額	執行率
	(A)	(B)	(C)	(A-B-C)	(B/A)
	円	円	円	円	%
第1款 下水道事業支出	390,206,315,100	351,352,644,316	25,591,599,000	13,262,071,784	90.0
第1項 下水道建設改良費	218,715,315,100	179,862,158,627	25,591,599,000	13,261,557,473	82.2
下水道建設費	182,828,278,700	148,446,256,099	25,300,463,400	9,081,559,201	81.2
下水道改良費	35,887,036,400	31,415,902,528	291,135,600	4,179,998,272	87.5
第2項 企業債償還金	171,491,000,000	171,490,485,689	0	514,311	100.0
企業債償還金	171,491,000,000	171,490,485,689	0	514,311	100.0

(2) 流域下水道事業

ア 収益的収入及び支出

収入

科目	予算額	決算額	予算額に比べ 決算額の増減	執行率
	(A)	(B)	(B-A)	(B/A)
	円	円	円	%
第2款 流域下水道事業収益	34,093,000,000	31,386,339,480	△ 2,706,660,520	92.1
第1項 営業収益	17,733,000,000	16,813,583,481	△ 919,416,519	94.8
流域下水道 管理費負担金収入	12,061,000,000	11,713,822,416	△ 347,177,584	97.1
一般会計補助金	5,501,000,000	4,943,006,263	△ 557,993,737	89.9
その他営業収益	171,000,000	156,754,802	△ 14,245,198	91.7
第2項 営業外収益	16,360,000,000	14,572,755,999	△ 1,787,244,001	89.1
土地物件収益	16,459,000	27,561,744	11,102,744	167.5
一般会計補助金	969,196,000	900,840,856	△ 68,355,144	92.9
消費税及 地方消費税還付金	279,000,000	153,492,037	△ 125,507,963	55.0
長期前受金戻入	14,919,000,000	13,379,636,108	△ 1,539,363,892	89.7
雑収	176,345,000	111,225,254	△ 65,119,746	63.1

支出

科目	予算額	決算額	不用額	執行率
	(A)	(B)	(A-B)	(B/A)
	円	円	円	%
第2款 流域下水道経営費	34,778,000,000	30,727,488,108	4,050,511,892	88.4
第1項 営業費用	33,787,000,000	29,825,448,061	3,961,551,939	88.3
管渠管理費	426,000,000	349,949,992	76,050,008	82.1
処理場管理費	12,941,000,000	11,152,855,698	1,788,144,302	86.2
減価償却費	17,996,000,000	16,634,230,193	1,361,769,807	92.4
資産減耗費	2,424,000,000	1,688,412,178	735,587,822	69.7
第2項 営業外費用	991,000,000	902,040,047	88,959,953	91.0
支払利息及 企業債取扱諸費	969,196,000	900,840,856	68,355,144	92.9
雑支出	21,804,000	1,199,191	20,604,809	5.5

イ 資本的収入及び支出  
収 入

科 目	予 算 額	決 算 額	予算額に比べ 決算額の増減		執行率
	(A)	(B)	(B-A)		(B/A)
	円	円	円		%
第2款 流域下水道事業 資本的収入	14,333,000,000	14,220,239,390	△	112,760,610	99.2
第1項 企業債	2,983,000,000	2,653,000,000	△	330,000,000	88.9
企業債	2,983,000,000	2,653,000,000	△	330,000,000	88.9
第2項 一般会計出資金	1,000,000	116,453,689		115,453,689	11,645.4
企業債元金償還資金	1,000,000	116,453,689		115,453,689	11,645.4
第3項 国庫補助金	8,200,000,000	8,573,194,000		373,194,000	104.6
国庫補助金	8,200,000,000	8,573,194,000		373,194,000	104.6
第4項 市町村負担金収入	2,870,000,000	2,662,405,581	△	207,594,419	92.8
市町村負担金収入	2,870,000,000	2,662,405,581	△	207,594,419	92.8
第5項 固定資産売却収入	115,000,000	81,528,964	△	33,471,036	70.9
固定資産売却収入	115,000,000	81,528,964	△	33,471,036	70.9
第6項 代替地売却収入	118,000,000	63,497,988	△	54,502,012	53.8
代替地売却収入	118,000,000	63,497,988	△	54,502,012	53.8
第7項 建設収入	46,000,000	70,159,168		24,159,168	152.5
建設収入	46,000,000	70,159,168		24,159,168	152.5

## 支 出

科 目	予 算 額 (A)	決 算 額 (B)	翌年度繰越額 (C)	不 用 額 (A-B-C)	執行率 (B/A)
	円	円	円	円	%
第2款 流域下水道事業 資本的支出	21,542,485,000	20,238,999,619	602,358,120	701,127,261	93.9
第1項 流域下水道改良費	2,349,698,800	1,853,403,166	84,681,720	411,613,914	78.9
流域下水道改良費	2,349,698,800	1,853,403,166	84,681,720	411,613,914	78.9
第2項 流域下水道建設費	14,702,786,200	13,901,973,181	517,676,400	283,136,619	94.6
施設建設経費	700,000,000	551,897,501	0	148,102,499	78.8
北多摩1号流域 建設事業費	477,000,000	389,556,000	86,464,800	979,200	81.7
北多摩2号流域 建設事業費	1,267,863,600	1,230,745,689	0	37,117,911	97.1
多摩川上流流域 建設事業費	1,706,524,800	1,568,165,460	138,142,800	216,540	91.9
南多摩流域 建設事業費	3,516,701,000	3,493,151,364	23,004,000	545,636	99.3
浅川流域建設事業費	1,276,976,800	1,240,099,687	0	36,877,113	97.1
秋川流域建設事業費	3,838,000,000	3,567,768,677	270,064,800	166,523	93.0
荒川右岸流域 建設事業費	1,919,720,000	1,860,588,803	0	59,131,197	96.9
第3項 企業債償還金	4,484,000,000	4,483,310,903	0	689,097	100.0
企業債償還金	4,484,000,000	4,483,310,903	0	689,097	100.0
第4項 生活再建対策 事業費	6,000,000	312,369	0	5,687,631	5.2
代替地購入費	6,000,000	312,369	0	5,687,631	5.2

## 1-2-2 損益計算書

(平成28年4月1日から平成29年3月31日まで)

### I 下水道事業

#### 1 営業収益

(1) 下水道料金	157,738,543,747 円	
(2) 一般会計補助金	101,930,374,074	
(3) その他営業収益	8,371,218,860	268,040,136,681 円

#### 2 営業費用

(1) 管渠費	23,293,776,877	
(2) ポンプ場費	10,575,605,131	
(3) 処理場費	37,987,884,945	
(4) 業務費	13,615,918,559	
(5) 排水設備費	1,122,508,870	
(6) 総係費	7,426,334,982	
(7) 減価償却費	170,376,959,266	
(8) 資産減耗費	9,745,685,153	
(9) その他営業費用	139,372,947	274,284,046,730
営業損失		6,243,910,049 円

#### 3 営業外収益

(1) 受取利息	2,530,225	
(2) 土地物件収益	6,647,272,630	
(3) 一般会計補助金	19,046,073,391	
(4) 長期前受金戻入	48,144,574,526	
(5) 雑収	273,892,242	74,114,343,014

#### 4 営業外費用

(1) 支払利息及 企業債取扱諸費	28,806,139,741	
(2) 繰延勘定償却	27,701,674	
(3) 雑支出	1,724,584,003	30,558,425,418
経常利益		43,555,917,596
		37,312,007,547

#### 5 特別利益

1,240,095,613	1,240,095,613
---------------	---------------

当年度純利益 38,552,103,160

## II 流域下水道事業

### 1 営業収益

(1) 管理費負担金収入	10,846,131,925 円	
(2) 一般会計補助金	4,943,006,263	
(3) その他営業収益	147,811,205	15,936,949,393 円

### 2 営業費用

(1) 管渠管理費	328,138,537		
(2) 処理場管理費	10,394,838,078		
(3) 減価償却費	16,634,230,193		
(4) 資産減耗費	1,688,412,178	29,045,618,986	
営業損失			13,108,669,593 円

### 3 営業外収益

(1) 土地物件収益	27,068,256	
(2) 一般会計補助金	900,840,856	
(3) 長期前受金戻入	13,379,636,108	
(4) 雑収	105,042,391	14,412,587,611

### 4 営業外費用

(1) 支払利息及 企業債取扱諸費	900,668,319		
(2) 雑支出	3,231,646	903,899,965	13,508,687,646
経常利益			400,018,053

当年度純利益 400,018,053

下水道事業会計  
当年度純利益 38,952,121,213

前年度繰越利益  
剰余金 10,791,494,972

その他未処分利益  
剰余金変動額 35,614,638,561

当年度未処分利益  
剰余金 85,358,254,746



### 1-2-3 貸借対照表

(平成29年3月31日)

#### 資産の部

#### I 固定資産

##### 1 有形固定資産

(1) 土地		554,932,141,422 円	
(2) 建物	768,483,675,776 円		
減価償却累計額	△ 396,202,538,965	372,281,136,811	
(3) 構築物	6,490,406,025,825		
減価償却累計額	△ 2,773,027,341,679	3,717,378,684,146	
(4) 機械及装置	1,475,365,979,642		
減価償却累計額	△ 965,666,693,934	509,699,285,708	
(5) 車両運搬具	448,069,991		
減価償却累計額	△ 305,001,629	143,068,362	
(6) 器具備品	9,404,170,553		
減価償却累計額	△ 7,113,310,441	2,290,860,112	
(7) リース有形固定資産	1,116,240,700		
減価償却累計額	△ 335,602,261	780,638,439	
(8) 建設仮勘定		439,210,668,714	
(9) その他有形固定資産	42,808,528,060		
減価償却累計額	△ 1,666,093,307	41,142,434,753	5,637,858,918,467 円

##### 2 無形固定資産

(1) 地上権	90,031,014		
(2) 施設利用権	70,411,238		
(3) ソフトウェア	156,408,107	316,850,359	

##### 3 投資その他資産

(1) 出資金	27,275,000		
(2) 東京都下水道サービス株式会社出資金	50,000,000		
(3) 東京都下水道エネルギー株式会社出資金	102,900,000		
(4) その他投資	54,066,182		
貸倒引当金	△ 28,178,757	206,062,425	

固定資産合計

5,638,381,831,251 円

## II 流動資産

### 1 現金及預金

(1) 現金	132,000 円	
(2) 預金	53,097,960,652	53,098,092,652 円

### 2 未収金

(1) 営業未収金	16,977,913,773	
(2) 営業外未収金	4,133,941,673	
(3) その他未収金	66,860,458,158	
貸倒引当金	△ 374,771,429	87,597,542,175

### 3 前払費用

11,853,652

### 4 前払金

27,662,240,000

### 5 仮払金

(1) 概算金	216,230,596	
(2) その他仮払金	60	216,230,656

### 6 未収収益

(1) 営業外未収収益		359,011
-------------	--	---------

### 7 その他流動資産

(1) 有価証券	3,000,000,000	
流動資産合計		171,586,318,146 円

## III 繰延勘定

### 1 企業債発行差金

85,635,481

繰延勘定合計

85,635,481

資産合計

5,810,053,784,878

## 負債の部

### IV 固定負債

1 企業債		
(1) 建設改良費等の財源に 充てるための企業債		1,385,128,646,838 円
2 リース債務		602,825,220
3 引当金		
(1) 退職給付引当金	12,755,939,013 円	
(2) 修繕引当金	7,081,000,000	19,836,939,013
		<hr/>
4 その他固定負債		1,485,003,591
		<hr/>
固定負債合計		1,407,053,414,662 円

### V 流動負債

1 企業債		
(1) 建設改良費等の財源に 充てるための企業債		157,425,860,368
2 リース債務		262,279,296
3 未払金		
(1) 営業未払金	16,792,993,315	
(2) 工事未払金	79,648,787,008	
(3) その他未払金	525,225,860	96,967,006,183
		<hr/>
4 前受金		
(1) 営業前受金	45,626	
(2) その他前受金	49,486,624	49,532,250
		<hr/>
5 引当金		
(1) 賞与引当金	949,584,146	
(2) 修繕引当金	7,076,000,000	8,025,584,146
		<hr/>
6 預り金		
(1) 預り保証金	802,594,480	
(2) 預り諸税	96,208,780	
(3) その他預り金	2,908,114	901,711,374
		<hr/>
流動負債合計		263,631,973,617

## VI 繰延収益

### 1 長期前受金

(1) 国庫補助金	2,242,160,134,428 円		
収益化累計額	△ 917,217,314,785	1,324,942,819,643 円	
(2) 工事負担金	292,475,182,209		
収益化累計額	△ 136,294,453,364	156,180,728,845	
(3) 受贈財産評価額	179,216,230,956		
収益化累計額	△ 72,112,299,900	107,103,931,056	
(4) その他長期前受金	762,618,314		
収益化累計額	△ 299,919,156	462,699,158	1,588,690,178,702 円
繰延収益合計			<u>1,588,690,178,702 円</u>
負債合計			3,259,375,566,981

## 資本の部

### VII 資本金

#### 1 資本金

(1) 固有資本金	13,824,820,047		
(2) 繰入資本金	1,420,525,342,835		
(3) 組入資本金	786,834,302,926	2,221,184,465,808	
資本金合計			<u>2,221,184,465,808</u>

### VIII 剰余金

#### 1 資本剰余金

(1) 国庫補助金	153,945,731,263		
(2) 工事負担金	22,368,291,717		
(3) 受贈財産評価額	66,297,448,018	242,611,470,998	

#### 2 利益剰余金

(1) 建設積立金	56,093,370		
(2) 改良積立金	1,467,932,975		
(3) 当年度未処分利益剰余金	85,358,254,746	86,882,281,091	

剰余金合計 329,493,752,089

資本合計 2,550,678,217,897

負債資本合計 5,810,053,784,878

## 1-2-4 キャッシュ・フロー計算書

(平成28年4月1日から平成29年3月31日まで)

### 1 業務活動によるキャッシュ・フロー

(1) 当年度純利益		38,952,121,213 円	
(2) 減価償却費		187,011,189,459	
(3) 固定資産除却費等		11,358,826,007	
(4) 引当金の増減額(△は減少)	△	8,064,967,977	
(5) 長期前受金戻入額	△	61,524,210,634	
(6) 受取利息及び配当金	△	7,602,725	
(7) 支払利息及び企業債取扱諸費		29,706,808,060	
(8) 固定資産売却損益(△は益)	△	1,197,657,088	
(9) 未収金の増減額(△は増加)		1,028,466,427	
(10) 未払金の増減額(△は減少)	△	58,566,284	
(11) その他の流動資産の増減額(△は増加)	△	30,834,423	
(12) その他の流動負債の増減額(△は減少)	△	156,022,210	
小計			197,017,549,825 円
(13) 利息及び配当金の受取額		14,391,658	
(14) 利息及び企業債取扱諸費の支払額	△	29,706,808,060	
小計			△ 29,692,416,402
業務活動によるキャッシュ・フロー 計			167,325,133,423

2 投資活動によるキャッシュ・フロー

(1) 有形固定資産の取得による支出	△	200,215,239,712 円
(2) 有形固定資産の売却による収入		1,562,344,010
(3) 無形固定資産の取得による支出	△	69,961,231
(4) 有価証券の取得による支出	△	163,000,000,000
(5) 有価証券の償還による収入		180,000,000,000
(6) 国庫補助金による収入		50,435,535,000
(7) 工事負担金による収入		5,123,488,876
(8) その他	△	3,797,329,986

投資活動によるキャッシュ・フロー 計 △ 129,961,163,043 円

3 財務活動によるキャッシュ・フロー

(1) 企業債による収入		87,518,000,000
(2) 企業債の償還による支出	△	175,973,796,592
(3) 一般会計からの出資による収入		35,039,846,435
(4) リース債務の返済による支出	△	214,984,638

財務活動によるキャッシュ・フロー 計 △ 53,630,934,795

資金減少額	△	16,266,964,415
資金期首残高		69,365,057,067
資金期末残高		53,098,092,652

## 1-3 広報・国際交流・人材育成

### 1-3-1 広報・広聴活動

#### 広報・広聴活動一覧

名称	概要	参考資料
「油・断・快適！下水道」キャンペーン	平成13年度開始。お客さまに下水道に油を流さないことへのご理解とご協力を得るため、平成28年度「油・断・快適！下水道」キャンペーンを実施した。 また、啓発用ツールとして油の使用を抑えた「ダイエットレシピブック」を作成し、イベント等で配布している。（全25種）	「油・断・快適！下水道」キャンペーン【資料1】
下水道事業への興味・関心向上のためのイベント	下水道事業への興味・関心向上のため、各イベントを実施した。 ①下水道デーイベント ②下水道展	下水道デーイベント 下水道展【資料2】
浸水対策強化月間	平成13年度開始。お客さまの浸水対策事業に対する理解をより確実なものとするを目的に実施した。	浸水対策強化月間【資料3】
地域に親しまれる水再生センターの創造等	各センターは、地域とのパートナーシップ構築に向け、施設見学の受入れや個性あるイベントを実施した。	水再生センター施設見学者数【資料4】 イベント一覧【資料5】
下水道工事の必要性をPR	①第37回見える！わかる！下水道工事コンクール 昭和54年度開始。第31回より名称を変更し、第34回より部門を4部門とした。施工者からは89件の応募があった。審査の上、情報提供や現場環境の改善などにおいて優れた取組を表彰する。 ②工事説明会 事業の必要性や効果、緊急性などを正しく理解していただくため、地域住民を対象とする工事説明会や見学会を実施した。	見える！わかる！下水道工事コンクール【資料6】
下水道モニター制度	お客さまの下水道事業に関するご意見、ご要望を把握し、事業実施に反映させていくことを目的に、平成9年度から下水道モニター制度を開始した。平成16年度には、さらに多くのお客さまにご意見をいただくため、インターネットを活用したモニター制度へ変更した。 平成28年度は、次のとおり活動した。 アンケート：4回 施設見学会：1回 メールマガジン配信：9回	下水道モニターアンケート集計【資料7】
子どもたちが下水道を学ぶ機会の充実	でまえ授業（平成13年度開始） 次世代を担う子供たちが、下水道に関する正しい知識と理解を持ち、水環境保全に関する意識を高めることを目的とし、小学校に出向いて実験や映像を豊富に用いた下水道に関する授業を実施した。 なお、平成25年度から、民間委託によりでまえ授業を実施している。	でまえ授業実施状況【資料8】

名称	概要	参考資料
子どもたちが下水道を学ぶ機会の充実	自由研究お助け教室（平成14年度開始） 夏休み中の小学生を対象に、下水道に関する自由研究の素材を提供した。	自由研究お助け教室【資料9】
	小学生下水道研究レポートコンクール（平成14年度開始） 小学生に下水道について学習したことを新聞、ポスター、標語の作品にしていただき、優れた作品を表彰した。最優秀賞（都知事賞）及び優秀賞（局長賞）をホームページに掲載するとともに、各水再生センターにも複製を展示した。	小学生下水道研究レポートコンクール【資料10】
ホームページ	当局からのお知らせや重要な政策情報を掲載し、お客さまに正確かつ迅速に情報をご提供するホームページとした。	ホームページアクセス件数【資料11】
広報拠点	以下の3か所の広報拠点を下水道事業のPRに活用した。 ①虹の下水道館（有明水再生センター内） ②蔵前水の館（北部下水道事務所内） ③旧三河島污水処分場唧筒場施設 水リサイクルセンターは、平成21年度末で閉館した。	広報拠点入場者数【資料12】
お客さま向けパンフレット類	対象別にパンフレット・リーフレット・ポスターを作成した。	普及宣伝用パンフレット・リーフレット・ポスター一覧【資料13】
東京ロケーションボックス	平成13年度に事業開始（生活文化スポーツ局）。平成28年度は、6件。利用可能な施設はホームページで公開している。	東京ロケーションボックス撮影実績一覧【資料14】
お客さまの声対応	下水道事業に関する問合せや要望等は、「お客さまの声」として誠実かつ丁寧に事情を聴取し、所管部署及び総務部広報サービス課で迅速な対応、解決を図っている。	お客さまの声受付件数の推移【資料15】
公文書の開示請求状況	「東京都情報公開条例」に基づき、情報公開制度を運用している。	請求件数の推移【資料16】



【資料1】「油・断・快適！下水道」キャンペーン（平成13年度～平成28年度）

「油・断・快適！下水道」キャンペーンの歩み	平成13年度	平成13年11月20日～12月19日
	〃	平成14年 2月 1日～ 2月28日
	平成14年度	平成14年10月 1日～11月30日
	〃	平成15年 2月 1日～ 3月31日
	平成15年度	平成15年10月 1日～11月30日
	〃	平成16年 2月 1日～ 3月31日
	平成16年度	平成16年10月 1日～10月31日
	平成17年度	平成17年10月 1日～10月31日
	平成18年度	平成18年10月 1日～10月31日
	平成19年度	平成19年10月 1日～10月31日
	平成20年度	平成20年12月 1日～12月31日
	平成21年度	平成21年10月 1日～10月31日
	平成22年度	平成22年10月 1日～10月31日
	平成23年度	平成23年10月 1日～10月31日をメイン月間として通年で実施
	平成24年度	平成24年10月 1日～10月31日をメイン月間として通年で実施
	平成25年度	平成25年10月 1日～10月31日をメイン月間として通年で実施
平成26年度	平成26年10月 1日～10月31日をメイン月間として通年で実施	
平成27年度	平成27年10月 1日～10月31日をメイン月間として通年で実施	
平成28年度	平成28年10月 1日～10月31日をメイン月間として通年で実施	

平成28年度 「油・断・快適！下水道」キャンペーン

実施内容		実績
<b>1) 各地域での取組（メイン月間実施分）</b>		
・地域イベント等への出展	区民まつり、消費生活展等 スーパー店頭、大学構内	13か所（15,797） 3か所（1,050）
・でまえ講座の実施	調理師専門学校、食品衛生講習会	7か所（1,555）
・飲食店への協力依頼	ロード指導対象飲食店店舗	88店舗（第3四半期実施分）
・メディア等を使ったPR	ケーブルテレビ 区市町村の広報誌掲載 電光掲示板等	3社 32紙 12か所
・東京ガス料理教室訪問		2教室
<b>2) 企業・事業者への取組（メイン月間実施分）</b>		
・リーフレットの配布	指定建築確認審査機関 飲食業界団体 飲食チェーン店 大学	27機関 3団体 4店 2大学
・企業本社及び大学への訪問	大手流通グループ南関東地域統括会社 大学	1社 16大学
・飲食業界団体会員向け刊行物等への記事掲載		2団体
<b>3) お客さま全体への取組</b>		
・PRグッズの配布	スーパーマーケット 銀行 商店街 東京ガス料理教室	77店舗 3行382店舗 24区市商店街連合会 12店舗
・東京都虹の下水道館や事業者を活用したPR		
・下水道デーイベントでのPR		

## 【資料2】

### 下水道デーイベント(平成28年度)

開催日	内容・会場・来場者数
9月10日(土)	<p>「下水道のひみつをさがせ!」をテーマに、ゲストとしてりゅうちえる、キャンパス・ラボを招き、お客さまと一緒に下水道について学ぶステージイベントや施設見学会を実施した。また、ウォーリークエスト(謎解きイベント)や微生物観察、つながるカメラ等を併せて実施した。</p> <p>会 場：品川シーズンテラス、芝浦水再生センター 来場者数：1,545名</p>

**【資料3】 浸水対策強化月間（平成13年度～平成28年度）**

浸水対策強化月間の歩み	平成15年度	プレ期間：平成15年4月24日～5月31日 強化月間：平成15年6月1日～6月30日
	平成16年度	「浸水対策強化月間」が定着したことからプレ期間は廃止
	平成17～28年度	強化月間：6月1日～6月30日
平成27年度「浸水対策強化月間」（強化月間：平成27年6月1日～6月30日）		
<p>平成27年度浸水対策強化月間では、「お客さまの自助に対するフォローアップの充実」、「雨期前における施設の点検の強化」や「当局施設・現場を「見る・知る」ことによるお客さまの理解の促進」を重点項目として取組を実施</p> <p>1)お客さまの自助に対するフォローアップの充実</p> <ul style="list-style-type: none"> <li>・浸水被害の危険性が高い地域にある半地下家屋、昨年度届出のあった半地下家屋及び現地で新たに確認した半地下家屋に個別訪問を行い、半地下家屋401戸のお客さまに自助のPR等を実施</li> <li>・見学会場等に相談窓口を設けるなど、各区と連携し、宅地内雨水浸透施設・止水板等の助成制度や自助による浸水防止対策について、お客さまへ説明を実施</li> <li>・多くのメディア（広報誌、ツイッター、テレビ番組等）を活用し、浸水対策に関する広報活動を実施</li> </ul> <p>2)雨期前における施設の点検の強化</p> <ul style="list-style-type: none"> <li>・豪雨時や緊急時に備え、非常用発電機や高潮防潮扉等の総点検を実施</li> <li>・区市町村と連携し、落ち葉がたまりやすい箇所等について、雨水ますの清掃状況等を確認</li> <li>・情報連絡体制や異常気象時の対応の確認を行うため、雨期前に訓練を実施</li> </ul> <p>3)当局施設・現場を「見る・知る」ことによるお客さまの理解の促進</p> <ul style="list-style-type: none"> <li>・水再生センター等の当局施設（14施設）や建設工事現場（8現場）で見学会を開催し、模型による実演等とおして、お客さまへPRを実施（来場者数：4,644人）</li> <li>・虹の下水道館に、浸水対策強化月間の専用ブースを設置し、浸水対策のPRを実施（浸水対策強化月間中来場者数：5,421人）</li> </ul>		
平成28年度「浸水対策強化月間」（強化月間：平成28年6月1日～6月30日）		
<p>平成28年度浸水対策強化月間では、「お客さまの自助に対するフォローアップの充実」、「雨期前における施設の点検の強化」や「当局施設・現場を「見せる」ことによるお客さまの理解の促進」を重点項目として取組を実施</p> <p>1)お客さまの自助に対するフォローアップの充実</p> <ul style="list-style-type: none"> <li>・浸水被害の危険性が高い地域にある半地下家屋、昨年度届出のあった半地下家屋及び現地で新たに確認した半地下家屋に個別訪問を行い、半地下家屋465戸のお客さまに自助のPR等を実施</li> <li>・見学会場等に相談窓口を設けるなど、各区と連携し、宅地内雨水浸透施設・止水板等の助成制度や自助による浸水防止対策について、お客さまへ説明を実施</li> <li>・多くのメディア（広報誌、ツイッター、テレビ番組等）を活用し、浸水対策に関する広報活動を実施</li> </ul> <p>2)雨期前における施設の点検の強化</p> <ul style="list-style-type: none"> <li>・豪雨時や緊急時に備え、非常用発電機や高潮防潮扉等の総点検を実施</li> <li>・区市町村と連携し、落ち葉がたまりやすい箇所等について、雨水ますの清掃状況等を確認</li> <li>・情報連絡体制や異常気象時の対応の確認を行うため、雨期前に訓練を実施</li> </ul> <p>3)当局施設・現場を「見る・知る」ことによるお客さまの理解の促進</p> <ul style="list-style-type: none"> <li>・水再生センター等の当局施設（14施設）や建設工事現場（7現場）で見学会を開催し、模型による実演等とおして、お客さまへPRを実施（来場者数：5,852人）</li> <li>・虹の下水道館に、浸水対策強化月間の専用ブースを設置し、浸水対策のPRを実施（浸水対策強化月間中来場者数：3,882人）</li> </ul>		

【資料4】 水再生センター施設見学者数

(平成28年度 単位:人)

	住民		学校関係							公務員			団体	外国人	計
	都民	都民以外	小学生	中学生	高校生	大学生	各種学校	PTA	国	都	道府県				
芝 浦	307	61	2,240	65	1	753	0	165	42	173	41	427	582	4,857	
三 河 島	1,366	1	314	7	0	149	0	24	0	15	0	81	0	1,957	
砂 町	703	0	2,606	1	49	161	0	159	0	200	4	55	402	4,340	
有 明	585	260	1,697	146	232	20	78	132	25	5	0	272	314	3,766	
中 川	174	0	0	0	0	0	0	0	0	0	0	0	0	174	
小 菅	390	0	144	9	80	23	21	21	0	15	0	0	0	703	
葛 西	199	0	1,269	104	1	3	2	73	10	9	14	143	90	1,917	
落 合	618	0	512	8	14	190	40	46	2	47	13	50	199	1,739	
中 野	399	0	0	0	0	29	0	0	0	0	0	0	0	428	
み や ぎ	144	0	440	0	0	0	53	12	0	9	0	9	80	747	
新 河 岸	84	0	134	0	40	0	0	9	0	84	1	11	14	377	
浮 間	574	0	55	14	0	1	420	19	0	3	35	270	0	1,391	
森 ケ 崎	205	0	814	107	135	71	11	74	8	97	34	119	169	1,844	
東 プ ラ	0	0	0	0	0	0	0	0	0	0	0	0	0	0	
南 プ ラ	0	0	0	0	0	1	0	0	0	8	0	15	16	40	
区 部 計	5,748	322	10,225	461	552	1,401	625	734	87	665	142	1,452	1,866	24,280	

北多摩一号	104	0	617	19	5	39	0	0	0	37	37	0	0	858
南 多 摩	14	10	1687	0	0	22	0	0	1	113	28	66	16	1,957
北多摩二号	27	0	205	0	0	59	0	0	0	13	0	11	0	315
浅 川	23	0	299	35	0	79	0	4	0	38	40	43	0	561
多摩川上流	442	52	424	40	3	59	0	0	6	80	27	15	10	1,158
八 王 子	226	52	0	14	0	14	0	0	0	21	9	12	0	348
清 瀬	51	0	291	0	0	14	0	0	0	21	20	18	23	438
流 域 計	887	114	3,523	108	8	286	0	4	7	323	161	165	49	5,635

合 計	6,635	436	13,748	569	560	1,687	625	738	94	988	303	1,617	1,915	*75,488
-----	-------	-----	--------	-----	-----	-------	-----	-----	----	-----	-----	-------	-------	---------

\*合計欄の人数は、「虹の下水道館」入場者 42,171人、「蔵前水の館」入場者 759人、「旧三河島污水処分場唧筒場施設」入場者 2,643人を含む。

## 【資料5】イベント一覧

(平成28年度)

番号	実施日							イベント名称	来場者数	実施部署
	4月	1日	(金)	～	4月	2日	(土)			
1	4月	1日	(金)	～	4月	2日	(土)	桜を観る会	748	東部第一下水道事務所
2	4月	4日	(月)					お花見2016	292	流域下水道本部
3	4月	6日	(水)					桜を楽しもうin小菅	572	東部第二下水道事務所
4	4月	17日	(日)					八重桜を見る会	605	東部第二下水道事務所
5	4月	22日	(金)					出前授業 大田職業能力開発校	29	南部下水道事務所
6	4月	24日	(日)					あきしま環境緑花フェスティバル	505	流域下水道本部
7	4月	26日	(火)					環境体験学習	24	中部下水道事務所
8	4月	27日	(水)					保健所食品衛生実務講習会	26	東部第二下水道事務所
9	4月	27日	(水)					食品衛生講習会	23	南部下水道事務所
10	5月	8日	(日)					目黒区総合水防訓練	640	南部下水道事務所
11	5月	10日	(火)					千代田区3消防署合同総合水防訓練	100	中部下水道事務所
12	5月	11日	(水)					葛飾区合同水防訓練	370	東部第二下水道事務所
13	5月	11日	(水)					つつじ観賞会	317	総務部 北部下水道事務所
14	5月	11日	(水)					「練馬区南大泉一、三丁目付近枝線工事」現場見学会	7	第二基幹施設再構築事務所
15	5月	14日	(土)					品川区水防訓練	572	南部下水道事務所
16	5月	14日	(土)	～	5月	15日	(日)	浅草橋紅白マロニエまつり	1,000	北部下水道事務所
17	5月	14日	(土)					杉並区合同水防訓練	70	西部第一下水道事務所
18	5月	19日	(木)					江東区水防訓練	40	東部第一下水道事務所
19	5月	19日	(木)					第二田柄川幹線工事見学会	14	第二基幹施設再構築事務所
20	5月	21日	(土)					世田谷合同水防訓練	750	南部下水道事務所
21	5月	21日	(土)					練馬区水防訓練	310	西部第二下水道事務所
22	5月	21日	(土)					荒川区総合水防訓練	200	北部下水道事務所
23	5月	21日	(土)					総合治水見学会	60	第一基幹施設再構築事務所
24	5月	22日	(日)					大田区合同水防訓練	620	南部下水道事務所
25	5月	22日	(日)					新宿区合同水防訓練	50	西部第一下水道事務所
26	5月	24日	(火)					マスタ学院調理師専門学校でまえ授業	8	東部第二下水道事務所
27	5月	26日	(木)					環境体験学習	52	南部下水道事務所
28	5月	26日	(木)					保健所食品衛生実務講習会	27	東部第二下水道事務所
29	5月	26日	(木)					環境体験学習	23	中部下水道事務所

番号	実施日						イベント名称	来場者数	実施部署	
	月	日	(曜日)		月	日				(曜日)
30	5月	27日	(金)				中野区合同水防訓練	60	西部第一下水道事務所	
31	5月	28日	(土)	～	5月	29日	(日)	足立区地球環境フェア2016	1,000	東部第二下水道事務所
32	5月	31日	(火)				平成28年度台東区・第六消防方面合同総合水防訓練	200	北部下水道事務所	
33	5月	31日	(火)				板橋区水防訓練	52	西部第二下水道事務所	
34	5月	31日	(火)				浸水対策強化月間和田弥生幹線見学会	50	西部第一下水道事務所	
35	6月	2日	(木)				港区・四消防署合同総合水防訓練	150	中部下水道事務所	
36	6月	2日	(木)				食品衛生講習会	33	南部下水道事務所	
37	6月	2日	(木)				千代田保健所食品衛生講習会	800	中部下水道事務所	
38	6月	3日	(金)				浸水対策強化月間和田弥生幹線見学会	91	西部第一下水道事務所	
39	6月	4日	(土)				2016八王子環境フェスティバル	2,000	流域下水道本部	
40	6月	4日	(土)				渋谷区総合水防訓練	100	中部下水道事務所	
41	6月	4日	(土)				江戸川区環境フェア2016・めざそう！日本一のエコタウン	1,000	東部第二下水道事務所	
42	6月	5日	(日)				中央区エコまつり	1,000	中部下水道事務所	
43	6月	9日	(木)				スクスクスクールへの浸水対策PR	40	東部第二下水道事務所	
44	6月	10日	(金)				蛇崩川増強幹線工事説明会	14	第二基幹施設再構築事務所	
45	6月	11日	(土)				浸水対策強化月間和田弥生幹線見学会	321	西部第一下水道事務所	
46	6月	12日	(日)				かつしか環境・緑化フェア2016	670	東部第二下水道事務所	
47	6月	13日	(月)				建設課浸水対策強化月間イベント	45	東部第一下水道事務所	
48	6月	14日	(火)				浸水対策強化月間工事現場でのPR	50	西部第一下水道事務所	
49	6月	15日	(水)				環境体験学習	24	中部下水道事務所	
50	6月	15日	(水)				浸水対策強化月間 王子駅前ビラ配り	200	西部第二下水道事務所	
51	6月	15日	(水)				浸水強化月間関連工事現場でのPR	150	南部下水道事務所	
52	6月	15日	(水)				浸水対策強化月間 施設見学会	101	第一基幹施設再構築事務所	
53	6月	16日	(木)				両国ポンプ所見学会	310	東部第一下水道事務所	
54	6月	16日	(木)				[第二谷田川幹線その3-2工事]現場見学会	28	第一基幹施設再構築事務所	
55	6月	17日	(金)				浸水対策強化月間店頭キャンペーン	300	南部下水道事務所	
56	6月	17日	(金)				浸水対策強化月間 施設見学会	83	第一基幹施設再構築事務所	
57	6月	17日	(金)				浸水対策強化月間PR	100	中部下水道事務所	
58	6月	18日	(土)	～	6月	19日	(日)	消費生活ねりま2016	800	西部第二下水道事務所
59	6月	18日	(土)				江戸川区合同水防訓練	730	東部第二下水道事務所	

番号	実施日					イベント名称	来場者数	実施部署
	月	日	(日)					
60	6月	19日	(日)			環境・清掃フェア あらかわ	1,000	北部下水道事務所
61	6月	20日	(月)			「世田谷区大蔵一丁目、桜丘五丁目付近枝線工事」現場見学会	66	第二基幹施設再構築事務所
62	6月	22日	(水)			保健所食品衛生実務講習会	24	東部第二下水道事務所
63	6月	22日	(水)			浸水対策強化月間スーパー店頭前等PR	200	西部第一下水道事務所
64	6月	22日	(水)			施設見学会	160	西部第二下水道事務所
65	6月	23日	(木)			篠崎ポンプ所施設見学会	351	東部第二下水道事務所
66	6月	24日	(金)	～	6月 25日 (土)	桜橋第二ポンプ所施設見学会第15回中央区ブーケ祭り	563	中部下水道事務所
67	6月	24日	(金)			ワンデーイベントin蔵前	377	北部下水道事務所
68	6月	24日	(金)			浸水対策強化月間第二田柄川幹線工事現場見学会	178	第二基幹施設再構築事務所
69	6月	25日	(土)			コアジサシ観察会	78	森ヶ崎水再生センター
70	6月	27日	(月)			浸水対策強化月間駅前PR	800	東部第二下水道事務所
71	6月	27日	(月)			コンパクトシールド工法見学会	12	第二基幹施設再構築事務所
72	6月	30日	(木)			雑色ポンプ所施設見学会	313	南部下水道事務所
73	6月	30日	(木)			コンパクトシールド工法見学会	12	第二基幹施設再構築事務所
74	7月	1日	(金)			環境体験学習	24	中部下水道事務所
75	7月	1日	(金)			食品衛生講習会	25	南部下水道事務所
76	7月	3日	(日)			蛇崩川増強幹線事業説明	18	第二基幹施設再構築事務所
77	7月	6日	(水)			食品衛生講習会	800	南部下水道事務所
78	7月	7日	(木)			食品衛生講習会	500	南部下水道事務所
79	7月	8日	(金)			食品衛生講習会	500	南部下水道事務所
80	7月	15日	(金)			建設部門経理事務説明会 現場見学	38	第二基幹施設再構築事務所
81	7月	16日	(土)			東池袋四、五丁目地区 補81まちづくりフェスタ2016	600	北部下水道事務所
82	7月	19日	(火)			食品衛生講習会	36	南部下水道事務所
83	7月	20日	(水)			ホテルのタバ	1,334	森ヶ崎水再生センター
84	7月	20日	(水)			「善福寺川流域合流式下水道改善事業」工事説明会	7	第二基幹施設再構築事務所
85	7月	21日	(木)			施設見学&ミニフェア	305	西部第二下水道事務所
86	7月	21日	(木)			芝浦サマーフェスタ2016	613	中部下水道事務所
87	7月	21日	(木)			2016いってみようよ！葛西水再生センター	592	東部第二下水道事務所
88	7月	22日	(金)	～	7月 23日 (土)	夏休み多摩川教室	850	流域下水道本部
89	7月	22日	(金)			来て、見て、遊んで、学ぼう新河岸水再生センター2016夏祭り	723	西部第二下水道事務所

番号	実施日					イベント名称	来場者数	実施部署
	月	日	曜日					
90	7月	22日	(金)			サマーフェスタ2016	379	流域下水道本部
91	7月	22日	(金)			夏フェスタ2016	444	流域下水道本部
92	7月	22日	(金)			夏まつり2016	396	流域下水道本部
93	7月	23日	(土)			2016としまエコライフフェア	647	北部下水道事務所
94	7月	27日	(水)			砂町水再生センター「夏休み子供フェア2016」	410	東部第一下水道事務所
95	7月	27日	(水)			下水道ふれあいフェア	1,070	西部第二下水道事務所
96	7月	27日	(水)			第二桃園川幹線整備事業 設計説明会	25	第二基幹施設再構築事務所
97	7月	27日	(水)			水と緑のふれあいフェスタ	571	流域下水道本部
98	7月	27日	(水)			夏休み親子でたいけん下水道	324	流域下水道本部
99	7月	27日	(水)			白鬚西ポンプ所施設見学会	392	北部下水道事務所
100	7月	27日	(水)			ふれあい施設見学会	418	東部第二下水道事務所
101	7月	28日	(木)			江戸川区総合防災訓練	3,400	東部第二下水道事務所
102	7月	28日	(木)			保健所食品衛生実務講習会	28	東部第二下水道事務所
103	7月	29日	(金)			落合サマーフェスタ2016	955	西部第一下水道事務所
104	7月	29日	(金)			あそびにおいでよ！多摩川上流水再生センターへ	535	流域下水道本部
105	7月	29日	(金)			あそびにおいでよ！八王子水再生センターへ	377	流域下水道本部
106	7月	30日	(土)			杉並区善福寺二丁目、上荻四丁目付近善福寺川流域合流改善施設設置工事現場見学会	20	第二基幹施設再構築事務所
107	8月	2日	(火)			桜川打ち水	57	中部下水道事務所
108	8月	4日	(木)			夏休み子どもまつり	1,203	東部第二下水道事務所
109	8月	5日	(金)			日本ビル打ち水大作戦2016	100	中部下水道事務所
110	8月	5日	(金)			有明クリーンセンターサマーフェスティバル2016	250	東部第一下水道事務所
111	8月	21日	(日)			平成28年度文京防災フェスタ	850	北部下水道事務所
112	8月	23日	(火)			都庁インターンシップ	32	第一基幹施設再構築事務所
113	8月	27日	(土)			下水道施設見学ツアー	50	第一基幹施設再構築事務所
114	8月	27日	(土)			地域還元イベント	400	第一基幹施設再構築事務所
115	8月	28日	(日)			平成28年度 江東区総合防災訓練 応急復旧訓練	600	東部第一下水道事務所
116	8月	30日	(火)			保健所食品衛生実務講習会	30	東部第二下水道事務所
117	9月	1日	(木)			食品衛生講習会	19	南部下水道事務所
118	9月	4日	(日)			渋谷区総合防災訓練	400	中部下水道事務所
119	9月	4日	(日)			中央区総合防災訓練	100	中部下水道事務所



番号	実施日						イベント名称	来場者数	実施部署	
	月	日	(日)							
120	9月	4日	(日)				墨田区防災フェア	1,000	東部第一下水道事務所	
121	9月	4日	(日)				目黒区総合水防訓練	350	南部下水道事務所	
122	9月	6日	(火)				まちあるきイベントツアー「観て学ぶ防災、地下30mへ」	52	第一基幹施設再構築事務所	
123	9月	7日	(水)				保健所食品衛生実務講習会	307	東部第二下水道事務所	
124	9月	13日	(火)				排水なんでも相談所西二地区協議会	43	西部第二下水道事務所	
125	9月	17日	(土)				下水道施設見学ツアー	43	第一基幹施設再構築事務所	
126	9月	24日	(土)				2016子どもとためす環境まつり	378	中部下水道事務所	
127	9月	25日	(土)				稲城市地域防災訓練	50	流域下水道本部	
128	9月	25日	(日)				芝浦運河まつり	600	中部下水道事務所	
129	9月	28日	(水)				保健所食品衛生実務講習会	35	東部第二下水道事務所	
130	9月	29日	(木)				食品衛生講習会	25	南部下水道事務所	
131	9月	29日	(木)				東京聖栄大学附属調理師専門学校でまえ授業	34	東部第二下水道事務所	
132	10月	1日	(土)	～	10月	2日	(日)	すみだまつり	2,400	東部第一下水道事務所
133	10月	1日	(土)	～	10月	2日	(日)	北区区民まつり	1,000	西部第二下水道事務所
134	10月	5日	(水)				スーパー店頭PR	220	中部下水道事務所	
135	10月	5日	(水)				油・断・快適！下水道キャンペーン(店頭PR)	530	東部第二下水道事務所	
136	10月	7日	(金)				「油・断・快適！」下水道キャンペーン	51	東部第二下水道事務所	
137	10月	8日	(土)	～	10月	9日	(日)	2016(第35回)みなと区民まつり	1,400	中部下水道事務所
138	10月	12日	(水)				防災資器材展示会	125	中部下水道事務所	
139	10月	13日	(木)				油・断・快適下水道キャンペーン	300	南部下水道事務所	
140	10月	15日	(土)	～	10月	16日	(日)	江東区民まつり	4,000	東部第一下水道事務所
141	10月	15日	(土)	～	10月	16日	(日)	板橋区消費生活展	700	西部第二下水道事務所
142	10月	16日	(日)				ねりま・エコスタイルフェア	1,300	西部第二下水道事務所	
143	10月	16日	(日)				大新宿区まつり ふれあいフェスタ2016	900	西部第一下水道事務所	
144	10月	17日	(月)	～	10月	19日	(水)	板橋区健康ネット博 2016	50	西部第二下水道事務所
145	10月	21日	(金)				出前授業 油を下水道に流さないで	22	南部下水道事務所	
146	10月	22日	(土)	～	10月	23日	(日)	いなぎ市民祭	1,800	流域下水道本部
147	10月	22日	(土)				環境フェスタ国立	241	流域下水道本部	
148	10月	23日	(日)				いつつのわふれあい祭り	500	森ヶ崎水再生センター	
149	10月	23日	(日)				中央区消費生活展	1,000	中部下水道事務所	

番号	実施日						イベント名称	来場者数	実施部署
	月	日	曜日						
150	10月	23日	(日)				中野水再生センター施設見学会	955	西部第一下水道事務所
151	10月	27日	(木)				保健所食品衛生実務講習会	14	東部第二下水道事務所
152	10月	30日	(日)				蛇崩川増強幹線事業説明会	10	第二基幹施設再構築事務所
153	10月	30日	(日)				足立区防災訓練	100	東部第二下水道事務所
154	11月	1日	(火)				熊の木ポンプ所施設見学会	39	東部第二下水道事務所
155	11月	2日	(水)				食品衛生講習会	25	南部下水道事務所
156	11月	5日	(土)	～	11月	6日 (日)	すぎなみフェスタ2016	1,600	西部第一下水道事務所
157	11月	5日	(土)	～	11月	6日 (日)	渋谷くみんの広場	2,000	中部下水道事務所
158	11月	5日	(土)				東京ベイ・クリーンアップ大作戦	300	東部第一下水道事務所
159	11月	6日	(日)				台東区総合防災訓練	900	北部下水道事務所
160	11月	7日	(月)				食品衛生講習会	21	南部下水道事務所
161	11月	12日	(土)	～	11月	13日 (日)	環境フェスタたいとう2016	700	北部下水道事務所
162	11月	13日	(日)				中野区総合防災訓練	700	西部第一下水道事務所
163	11月	16日	(水)				食品衛生講習会	22	南部下水道事務所
164	11月	18日	(金)	～	11月	19日 (土)	文京博覧会	800	北部下水道事務所
165	11月	27日	(日)				葛飾区柴又北野町会防災訓練	80	東部第二下水道事務所
166	11月	28日	(月)				食品衛生講習会	26	南部下水道事務所
167	11月	28日	(月)				環境体験学習	77	南部下水道事務所
168	11月	29日	(火)				保健所食品衛生実務講習会	26	東部第二下水道事務所
169	11月	30日	(水)				排水なんでも相談所代表協議会	36	第一基幹施設再構築事務所
170	12月	1日	(木)				千住仲町まちづくり協議会	36	第一基幹施設再構築事務所
171	12月	15日	(木)				食品衛生講習会	14	南部下水道事務所
172	12月	23日	(金)				キャンドルナイト in 三河島	1,686	北部下水道事務所
173	1月	23日	(月)				東京ベルエポック製菓調理専門学校でまえ授業	58	東部第二下水道事務所
174	1月	25日	(水)				保健所食品衛生実務講習会	19	東部第二下水道事務所
175	2月	4日	(土)	～	2月	5日 (日)	板橋区環境なんでも見本市inエコポリスセンター	30	西部第二下水道事務所
176	2月	21日	(火)				服部栄養専門学校への講習会	27	中部下水道事務所
177	2月	21日	(火)				保健所食品衛生実務講習会	26	東部第二下水道事務所
178	2月	28日	(火)				環境体験学習(イモ植え)	26	中部下水道事務所
179	3月	4日	(土)				あらBOSAI(あら坊祭)2017	8,000	北部下水道事務所

番号	実施日						イベント名称	来場者数	実施部署	
	月	日	曜日		月	日				
180	3月	15日	(水)				服部栄養専門学校への講習会	134	中部下水道事務所	
181	3月	23日	(木)				保健所食品衛生実務講習会	20	東部第二下水道事務所	
182	3月	26日	(日)	～	3月	27日	(月)	さくら観賞会	1,171	北部下水道事務所
183	3月	31日	(金)				桜を観る会	378	東部第一下水道事務所	
合 計 (平成28年度)								83,649	※来場者数は概数を含みます。	

【資料6】見える！わかる！下水道工事コンクール ※（昭和54年度～平成28年度）

回	年度	表彰				
1	昭和54年	最優秀賞1、優秀賞1、秀作2、佳作4				
2	55年	最優秀賞1、優秀賞1、秀作1、佳作4				
3	56年	最優秀賞1、優秀賞1、秀作2、佳作3				
		枝線等工事		その他工事		
4	57年	優秀賞1、秀作1、佳作1		最優秀賞1、秀作1、佳作1		
5	58年	最優秀賞1、優秀賞1、秀作1、佳作1		最優秀賞1、優秀賞1、秀作1、佳作1		
6	59年	最優秀賞1、優秀賞1、7位-4賞1、努力賞1		最優秀賞1、優秀賞1、7位-4賞1、努力賞1		
7	60年	"		"		
8	61年	"		"		
9	62年	"		"		
		枝線等工事		幹線等工事		
10	63年	最優秀賞1、優秀賞1、7位-4賞1、努力賞1		最優秀賞1、優秀賞1、7位-4賞1、努力賞1		
11	平成元年	"		"		
12	2年	"		"		
13	3年	"		"		
14	4年	"		"		
15	5年	"		"		
16	6年	最優秀賞1、優秀賞1、佳作1		最優秀賞1、優秀賞1、佳作1		
		枝線等工事	幹線等工事	処理場・ポンプ所等工事	整備等工事	
17	7年	最優秀賞1、優秀賞1	優秀賞1、特別賞3	最優秀賞1、優秀賞1	最優秀賞1、優秀賞1	
18	8年	最優秀賞1 優秀賞1、特別賞1	最優秀賞1 優秀賞1、特別賞2	最優秀賞1、優秀賞1	最優秀賞1、優秀賞1	
19	9年	最優秀賞1、優秀賞1	最優秀賞1 優秀賞1、特別賞1	最優秀賞1 優秀賞1、特別賞1	最優秀賞1、優秀賞1	
20	10年	最優秀賞1 優秀賞1、特別賞1	最優秀賞1 優秀賞1、特別賞2	優秀賞1、特別賞1	最優秀賞1、優秀賞1	
		枝線・再構築等工事	シールド等工事	処理場・ポンプ所等工事	整備・改良等工事	
21	11年	最優秀賞1、優秀賞1	最優秀賞1 優秀賞1、特別賞2	最優秀賞1、優秀賞1	最優秀賞1、優秀賞1	奨励賞2
22	12年	優秀賞1、優秀賞1	最優秀賞1、優秀賞1	最優秀賞1、優秀賞1	最優秀賞1、優秀賞1	
23	13年	優秀賞1、特別賞1	最優秀賞1、特別賞2	最優秀賞1	最優秀賞1、優秀賞1	
24	14年	最優秀賞1、特別賞1	最優秀賞1、優秀賞2	最優秀賞1、特別賞1	優秀賞1	局長賞1
25	15年	最優秀賞1、優秀賞1	最優秀賞1 優秀賞1、特別賞2	最優秀賞1、特別賞1	最優秀賞1、優秀賞1	
26	16年	最優秀賞1 優秀賞1、特別賞2	最優秀賞1	優秀賞1、特別賞1	優秀賞1、特別賞1	局長賞1
		大規模管きよ工事	中規模管きよ工事	小規模管きよ工事	水再生センター ポンプ所等工事	
27	17年	最優秀賞1、優秀賞1	最優秀賞1 優秀賞1、優良賞3	—	—	
28	18年	最優秀賞1、優秀賞2	最優秀賞1 優秀賞1、優良賞1	最優秀賞1 優秀賞1、優良賞1	最優秀賞1	
29	19年	—	最優秀賞1 優秀賞1、優良賞1	最優秀賞1 優秀賞1、優良賞2	—	
30	20年	最優秀賞1 優秀賞1、優良賞1	最優秀賞1 優秀賞1、優良賞1	最優秀賞1 優秀賞1、優良賞3	最優秀賞1 優秀賞1、優良賞1	
		下水道管きよ部門			水再生センター・ポンプ所部門	
		建設工事の部	改良工事の部	補修工事の部	建設工事の部	改良・補修工事の部
31	21年	最優秀賞1 優秀賞3	最優秀賞1 優秀賞2	最優秀賞1 優秀賞2	最優秀賞1 優秀賞1	最優秀賞1 優秀賞2
32	22年	最優秀賞1 優秀賞2	最優秀賞1 優秀賞2	最優秀賞1 優秀賞2	最優秀賞1 優秀賞2	最優秀賞1 優秀賞2
33	23年	最優秀賞1 優秀賞2	最優秀賞1 優秀賞2	最優秀賞1 優秀賞2	最優秀賞1 優秀賞2	最優秀賞1 優秀賞2
34	24年	最優秀賞1 優秀賞2	最優秀賞1 優秀賞2	最優秀賞1 優秀賞2	最優秀賞1 優秀賞2	最優秀賞1 優秀賞2
		建設工事の部	改良・補修工事の部		建設工事の部	改良・補修工事の部
35	25年	最優秀賞1 優秀賞2	最優秀賞1 優秀賞2		最優秀賞1 優秀賞2	最優秀賞1 優秀賞2
36	26年	最優秀賞1 優秀賞2	最優秀賞1 優秀賞2		最優秀賞1 優秀賞2	最優秀賞1 優秀賞2
37	27年	最優秀賞1 優秀賞2	最優秀賞1 優秀賞2		最優秀賞1 優秀賞2	最優秀賞1 優秀賞2
38	28年	最優秀賞1 優秀賞2	最優秀賞1 優秀賞2		最優秀賞1 優秀賞2	最優秀賞1 優秀賞2

※年度は、コンクール募集時期

## 【資料7】下水道モニターアンケート

### (1) 第1回アンケート（下水道のイメージと事業認知）

回答期間 平成28年6月17日～6月27日

回答数/配信数（回答率） 534/792（67%）

問1 下水道には、家庭や工場などから出る汚れた水を、きれいにしてから川や海に放流するという「水質改善」の役割があります。あなたは、このことをご存知でしたか？以下の選択肢の中から、該当するものを一つだけお選び下さい（単一回答）。

	回答数	回答率（%）
知っていた	470	88.0
知らなかった	64	12.0

問2 水質改善の役割について、あなたはどのくらい重要であると思われますか？以下の選択肢の中から、該当するものを一つだけお選び下さい（単一回答）。

	回答数	回答率（%）
非常に重要である	430	80.5
かなり重要である	100	18.7
どちらともいえない	4	0.7
あまり重要でない	0	0.0
まったく重要でない	0	0.0
わからない	0	0.0

問3 水質改善の役割は、我々の生活にとってどのくらい社会的な貢献度が高いと思われますか？以下の選択肢の中から、該当するものを一つだけお選び下さい（単一回答）。

	回答数	回答率（%）
非常に貢献度がある	395	74.0
かなり貢献度がある	131	24.5
どちらともいえない	6	1.1
あまり貢献度がない	0	0.0
まったく貢献度がない	0	0.0
わからない	2	0.4

問4 下水道には、雨水を下水道管を通して川や海に流し、大雨による浸水からまちを守るという「浸水防除」の役割があります。あなたは、このことをご存知でしたか？以下の選択肢の中から、該当するものを一つだけお選び下さい（単一回答）。

	回答数	回答率（%）
知っていた	407	76.2
知らなかった	127	23.8

問5 浸水防除の役割について、あなたは、どのくらい重要であると思われますか？以下の選択肢の中から、該当するものを一つだけお選び下さい（単一回答）。

	回答数	回答率 (%)
非常に重要である	367	68.7
かなり重要である	159	29.8
どちらともいえない	7	1.3
あまり重要でない	0	0.0
まったく重要でない	0	0.0
わからない	1	0.2

問6 浸水防除の役割は、我々の生活にとってどのくらい社会的な貢献度が高いと思われますか？以下の選択肢の中から、該当するものを一つだけお選び下さい（単一回答）。

	回答数	回答率 (%)
非常に貢献度がある	355	66.5
かなり貢献度がある	169	31.6
どちらともいえない	6	1.1
あまり貢献度がない	1	0.2
まったく貢献度がない	0	0.0
わからない	3	0.6

問7 下水道管は、耐用年数が50年とされており、古い下水道管は道路の陥没事故につながるため、取替えや補修が必要です。東京都の下水道は整備を始めてから既に100年以上が経過し、現在でも一部の下水道管は耐用年数を越えています。また、高度経済成長期以降（1960年代以降）に整備した大量の下水道管が間もなく耐用年数に達しようとしています。

あなたは、このことをご存知でしたか？以下の中から該当する選択肢を一つだけお答え下さい（単一回答）。

	回答数	回答率 (%)
知っていた	236	44.2
知らなかった	298	55.8

問8 下水道管の老朽化の内容について、どのようにお感じになりましたか？以下の中から該当する選択肢を一つだけお答え下さい（単一回答）。

	回答数	回答率 (%)
とても深刻な問題だと思う	450	84.3
少し深刻な問題だと思う	78	14.6
あまり深刻な問題だとは思わない	5	0.9
まったく深刻な問題だとは思わない	1	0.2

問9 都市化によって、道路等の舗装が進み、雨水が地面に浸透しにくくなった結果、下水道に流れ込む雨水の量が増大しました。これにより、既に下水道が整備された東京都でも、短時間に猛烈な集中豪雨があると、下水道管やポンプ所の処理能力を超えて、都市型の浸水が発生することがあります。あなたは、このことをご存知でしたか？以下の中から該当する選択肢を一つだけお答え下さい（単一回答）。

	回答数	回答率 (%)
知っていた	399	74.7
知らなかった	135	25.3

問10 都市型浸水の内容について、どのようにお感じになりましたか？以下の中から該当する選択肢を一つだけお答え下さい（単一回答）。

	回答数	回答率 (%)
とても深刻な問題だと思う	421	78.8
少し深刻な問題だと思う	107	20.0
あまり深刻な問題だとは思わない	6	1.1
まったく深刻な問題だとは思わない	0	0.0

問11 東京都の下水道は、主に「合流式下水道」と呼ばれる、汚水と雨水が同じ下水道管を流れる方式で整備されています。この方式は、大雨が降ると下水の水量が一気に増大するため、水再生センターに流入する前に河川へ放流せざるを得なくなり、雨水で薄まった汚水の一部が、そのまま河川に流れてしまうということが起こります。

あなたは、このことをご存知でしたか？以下の中から該当する選択肢を一つだけお答え下さい（単一回答）。

	回答数	回答率 (%)
知っていた	152	28.5
知らなかった	382	71.5

問12 合流式下水道の内容について、どのようにお感じになりましたか？以下の中から該当する選択肢を一つだけお答え下さい（単一回答）。

	回答数	回答率 (%)
とても深刻な問題だと思う	343	64.2
少し深刻な問題だと思う	172	32.2
あまり深刻な問題だとは思わない	19	3.6
まったく深刻な問題だとは思わない	0	0.0

問13 上記（下水道管の老朽化）、（都市型浸水対策）、（合流式下水道の改善）でおうかがいした、東京都の下水道における課題について、以下の中から該当する選択肢を一つだけお答え下さい（単一回答）。

	回答数	回答率 (%)
積極的に知らせるべきだ	389	72.8
知ってもらふ努力をしたほうが良い	139	26.0
あまり知らせないほうがよい	1	0.2
知らせるべきではない	1	0.2
わからない	4	0.7

問14 東京都下水道局が行っている新たな活動や取組についてうかがいます。以下のそれぞれの項目について、あなたはこのことをご存知でしたか？該当する選択肢を一つだけお選び下さい（単一回答）。

（1）きれいにした再生水をビルのトイレ用水や車両洗浄に利用

	回答数	回答率 (%)
知っていた	369	69.1
知らなかった	165	30.9

（2）水再生センターを避難場所や上部を公園として利用

	回答数	回答率 (%)
知っていた	333	62.4
知らなかった	201	37.6

(3) 下水汚泥をセメントなどの原料とする資源化への取組

	回答数	回答率 (%)
知っていた	173	32.4
知らなかった	361	67.6

(4) 再生水を水量が少ない川に流す清流の復活

	回答数	回答率 (%)
知っていた	160	30.0
知らなかった	374	70.0

(5) 再生水の散水・施設の壁面緑化などヒートアイランド現象抑制

	回答数	回答率 (%)
知っていた	240	44.9
知らなかった	294	55.1

(6) 下水道管に光ファイバーを通す IT の推進

	回答数	回答率 (%)
知っていた	96	18.0
知らなかった	438	82.0

(7) 高度処理技術の開発・導入

	回答数	回答率 (%)
知っていた	214	40.1
知らなかった	320	59.9

(8) 下水道施設の省エネルギー化

	回答数	回答率 (%)
知っていた	155	29.0
知らなかった	379	71.0

(9) 下水熱を利用した冷暖房エネルギー活用

	回答数	回答率 (%)
知っていた	164	30.7
知らなかった	370	69.3

(10) 新たな焼却方式への改良など温室効果ガスの排出削減

	回答数	回答率 (%)
知っていた	118	22.1
知らなかった	416	77.9

問15 これら東京都下水道局が行っている新たな活動や取組について、以下のそれぞれの項目について、あなたはどの程度「社会的に役立っている」と思われますか？該当する選択肢を一つだけお選び下さい（単一回答）。



(1) きれいにした再生水をビルのトイレ用水や車両洗浄に利用

	回答数	回答率 (%)
非常に役立っている	280	52.4
かなり役立っている	221	41.4
どちらともいえない	29	5.4
あまり役立っていない	4	0.7
まったく役立っていない	0	0.0

(2) 水再生センターを避難場所や上部を公園として利用

	回答数	回答率 (%)
非常に役立っている	212	39.7
かなり役立っている	260	48.7
どちらともいえない	58	10.9
あまり役立っていない	3	0.6
まったく役立っていない	1	0.2

(3) 下水汚泥をセメントなどの原料とする資源化への取組

	回答数	回答率 (%)
非常に役立っている	179	33.5
かなり役立っている	247	46.3
どちらともいえない	99	18.5
あまり役立っていない	8	1.5
まったく役立っていない	1	0.2

(4) 再生水を水量が少ない川に流す清流の復活

	回答数	回答率 (%)
非常に役立っている	196	36.7
かなり役立っている	256	47.9
どちらともいえない	75	14.0
あまり役立っていない	7	1.3
まったく役立っていない	0	0.0

(5) 再生水の散水・施設の壁面緑化などヒートアイランド現象抑制

	回答数	回答率 (%)
非常に役立っている	207	38.8
かなり役立っている	267	50.0
どちらともいえない	54	10.1
あまり役立っていない	6	1.1
まったく役立っていない	0	0.0

(6) 下水道管に光ファイバーを通す IT の推進

	回答数	回答率 (%)
非常に役立っている	143	26.8
かなり役立っている	193	36.1
どちらともいえない	181	33.9
あまり役立っていない	14	2.6
まったく役立っていない	3	0.6

(7) 高度処理技術の開発・導入

	回答数	回答率 (%)
非常に役立っている	209	39.1
かなり役立っている	219	41.0
どちらともいえない	102	19.1
あまり役立っていない	3	0.6
まったく役立っていない	1	0.2

(8) 下水道施設の省エネルギー化

	回答数	回答率 (%)
非常に役立っている	207	38.8
かなり役立っている	246	46.1
どちらともいえない	76	14.2
あまり役立っていない	5	0.9
まったく役立っていない	0	0.0

(9) 下水熱を利用した冷暖房エネルギー活用

	回答数	回答率 (%)
非常に役立っている	226	42.3
かなり役立っている	230	43.1
どちらともいえない	74	13.9
あまり役立っていない	3	0.6
まったく役立っていない	1	0.2

(10) 新たな焼却方式への改良など温室効果ガスの排出削減

	回答数	回答率 (%)
非常に役立っている	232	43.4
かなり役立っている	212	39.7
どちらともいえない	86	16.1
あまり役立っていない	1	0.2
まったく役立っていない	3	0.6

問16 「東京アメッシュ」を利用されたことはありますか？（単一回答）

	回答数	回答率 (%)
よく利用している	119	22.3
ときどき利用している	52	9.7
利用したことがない	94	17.6
ことばを聞いたことがない	269	50.4

問16-1 問16で「よく利用している」、「ときどき利用している」と答えた方にお伺いします。どのような時に「東京アメッシュ」利用されていますか（自由回答、複数回答可）。

「外出時」との回答が最も多く全体の27.5%、次に「雨予報」21.0%となった。

問16-2 問16で「利用したことがない」、「ことばを聞いたことがない」と答えた方にお伺いします。雨に関する情報を入手する手段として利用されているものはありますか（自由回答、複数回答可）。

	回答数	回答率 (%)
テレビ	154	50.8
インターネット	103	34.0
携帯電話等のアプリ	15	5.0
新聞	13	4.3
その他	11	3.6
自治体からのメール等	5	1.7
ラジオ	2	0.7

問16-3 「東京アメッシュ」に関するご意見、ご要望はありますか（自由回答、複数回答可）。

	回答数	回答率 (%)
肯定的 便利で役に立つ	28	10.3
否定的 東京アメッシュを知らない、ことばの意味がわからない	69	25.5
否定的 使いにくい	12	4.4
要望 機能や制度、操作性向上	63	23.2
要望 もっと広報活動してほしい	53	19.6
要望 暮らしく知りたい	18	6.6
その他 今後利用したい	8	3.0
その他 スマホアプリを作成してほしい	7	2.6
その他 その他	13	4.8

問17 東京都下水道局では、毎年秋に、下水道に油を流さないよう都民の皆さまにお願いをする取組『油・断・快適！下水道キャンペーン』を行っています。あなたは、このキャンペーンをご存じでしたか。以下の選択肢の中から、該当するものを一つだけお選びください（単一回答）。

	回答数	回答率 (%)
知っていた	162	30.3
知らなかった	372	69.7

問18 あなたのお宅では、揚げ物料理をした後の油（天ぷら油など）を、どのような方法で処理することが多いですか。以下の選択肢の中から、該当するものをいくつでもお選び下さい（複数回答）。

	回答数	回答率 (%)
紙や布などにしみ込ませて「燃やすゴミ」として出している	326	61.0
市販の凝固剤で固めてゴミに出している	163	30.5
炒め物などに利用して使い切るようにしている	128	24.0
鍋を洗うときそのまま流している	11	2.1
どのように処理しているのかよくわからない	11	2.1
ほとんど家で揚げ物はしない	126	23.6
その他	25	4.7

問19 あなたのお宅では、油で汚れたお皿やお鍋などを洗うとき、古新聞などでふき取ってから洗っていますか。以下の選択肢の中から、該当するものを一つだけお選び下さい（単一回答）。

	回答数	回答率 (%)
いつもふき取ってから洗っている	223	41.8
ときどきふき取って洗っている	182	34.1
ふき取らずに洗っている	124	23.2
食器を洗うことは（ほぼ）ない	5	0.9

問20 「あなたは、『油・断・快適！下水道キャンペーン』のPRの一環として、「ダイエットレシピ」によるPRを行っていることをご存じでしたか。以下の選択肢の中から、該当するものを一つだけお選びください（単一回答）。

	回答数	回答率 (%)
知っていた	79	14.8
知らなかった	455	85.2

問21 あなたが下水道事業を評価する基準で重視しているのは、どのようなことですか？以下の選択肢の中から、該当するものをいくつでもお選び下さい（複数回答）。

	回答数	回答率 (%)
公共性（国民、地域住民のために役立つ事業であるか）	442	82.8
経済性（投資する費用と期待する効果が合っているか）	221	41.4
環境貢献度（私たちが住む環境の保全に貢献しているか）	399	74.7
災害リスク対応度（災害リスクへの対応が想定されているか）	340	63.7
その他	6	1.1

問22 下水道事業について、あなたが知りたいと思うことはどのようなことですか？以下の選択肢の中から、該当するものをいくつでもお答え下さい（複数回答）。

	回答数	回答率 (%)
下水道の働きや役割	372	69.7
下水道の事業計画・進捗状況	293	54.9
下水道料金の内訳と使い道	289	54.1
下水道に関する教育・広報施設	179	33.5
下水道局のイベント等の情報	214	40.1
下水道局の地域連携の状況	148	27.7
下水道に関わる人々の具体的な仕事	162	30.3
下水道の歴史	94	17.6
その他	19	3.6

問23 あなたは東京都下水道局や下水道事業の内容について、どのようなところから知ることが多いですか？以下の選択肢の中から、該当するものをいくつでもお答え下さい（複数回答）。

	回答数	回答率 (%)
テレビCM	64	12.0
テレビ番組・ニュース	139	26.0
ラジオCM	13	2.4
ラジオ番組	20	3.7
交通広告	49	9.2
新聞・雑誌	103	19.3
書籍	14	2.6
ポスター、パンフレット	87	16.3
広報東京都	295	55.2
下水道局ホームページ	161	30.1
他インターネットサイト	66	12.4
下水道局広報誌	116	21.7
区市町村掲示板	74	13.9
水再生センター	16	3.0
東京都虹の下水道館	9	1.7
多摩川ふれあい水族館	5	0.9
家族、知人	16	3.0
その他	22	4.1

問24 あなたは、下水道局や下水道事業について、さらに詳しく知りたいと思いませんか？以下の中から該当する選択肢を一つだけお答え下さい（単一回答）。

	回答数	回答率 (%)
非常にそう思う	270	50.6
ややそう思う	237	44.4
どちらともいえない	23	4.3
あまりそう思わない	3	0.6
まったくそう思わない	0	0.0
わからない	1	0.2

問25 あなたは、下水道局や下水道事業に関して知っていることを、周囲の人に知らせたいと思いませんか？以下の中から該当する選択肢を一つだけお答え下さい（単一回答）。

	回答数	回答率 (%)
非常にそう思う	180	33.7
ややそう思う	259	48.5
どちらともいえない	75	14.0
あまりそう思わない	14	2.6
まったくそう思わない	2	0.4
わからない	4	0.7

問26 今回のアンケート内容（本アンケートにより、イメージが変わられた方はその理由など）、および東京都下水道局へのご意見・ご要望等がございましたら、お聞かせ下さい（自由回答）。

	回答数	回答率 (%)
活動内容がわかり有意義	83	23.6
さらなるPRや教育活動必要	74	21.0
知識・理解を深めたい	60	17.3
モニターアンケートは効果的	4	1.1
老朽化、合流式対策重要	15	4.3
家庭でできることを知りたい、協力したい	5	1.4
アンケート、モニター管理に関する意見	34	9.7
下水道事業に感謝	6	1.7
より良い事業運営を期待	13	3.7
処理施設、資料館見学について	19	5.4
下水道事業のさらなる推進	36	10.2
その他	2	0.6

## （2）第2回アンケート（下水道の浸水対策について）

回答期間 平成28年8月10日～8月29日

回答数/配信数（回答率） 600/792（76%）

問1 東京都下水道局が行っている浸水対策の取組についておうかがいします。以下のそれぞれの項目について、あなたはこのことをご存知でしたか？該当する選択肢を一つだけお選び下さい（単一回答）。

### （1）浸水対策幹線の整備

	回答数	回答率 (%)
内容や意味を十分に知っている	58	9.7
内容や意味を少し知っている	201	33.5
言葉を聞いたことがある程度	167	27.8
知らなかった	174	29.0

### （2）ポンプ所の能力増強

	回答数	回答率 (%)
内容や意味を十分に知っている	34	5.7
内容や意味を少し知っている	149	24.8
言葉を聞いたことがある程度	176	29.3
知らなかった	241	40.2

### （3）雨水調整池の整備

	回答数	回答率 (%)
内容や意味を十分に知っている	86	14.3
内容や意味を少し知っている	231	38.5
言葉を聞いたことがある程度	166	27.7
知らなかった	117	19.5

(4) 暫定貯留管の整備

	回答数	回答率 (%)
内容や意味を十分に知っている	27	4.5
内容や意味を少し知っている	79	13.2
言葉を聞いたことがある程度	151	25.2
知らなかった	343	57.2

(5) 枝線の増径

	回答数	回答率 (%)
内容や意味を十分に知っている	18	3.0
内容や意味を少し知っている	68	11.3
言葉を聞いたことがある程度	127	21.2
知らなかった	387	64.5

(6) 増補管やバイパス管の整備

	回答数	回答率 (%)
内容や意味を十分に知っている	20	3.3
内容や意味を少し知っている	89	14.8
言葉を聞いたことがある程度	167	27.8
知らなかった	324	54.0

(7) 雨水浸透ますの設置

	回答数	回答率 (%)
内容や意味を十分に知っている	65	10.8
内容や意味を少し知っている	159	26.5
言葉を聞いたことがある程度	179	29.8
知らなかった	197	32.8

(8) 浸水予想区域図の公表

	回答数	回答率 (%)
内容や意味を十分に知っている	83	13.8
内容や意味を少し知っている	193	32.2
言葉を聞いたことがある程度	152	25.3
知らなかった	172	28.7

(9) 地下室・半地下室における注意喚起

	回答数	回答率 (%)
内容や意味を十分に知っている	72	12.0
内容や意味を少し知っている	182	30.3
言葉を聞いたことがある程度	138	23.0
知らなかった	208	34.7

問2 浸水対策のイメージと具体策をご覧いただき、以下に示す各取組について、それぞれ該当する選択肢を一つだけお選びいただき、あなたの理解度をお答えください(単一回答)。

(1) 浸水対策幹線の整備

	回答数	回答率 (%)
よく理解できた	211	35.2
まあ理解できた	328	54.7
どちらともいえない	40	6.7
あまり理解できなかった	18	3.0
まったく理解できなかった	3	0.5

(2) ポンプ所の能力増強

	回答数	回答率 (%)
よく理解できた	216	36.0
まあ理解できた	326	54.3
どちらともいえない	44	7.3
あまり理解できなかった	13	2.2
まったく理解できなかった	1	0.2

(3) 雨水調整池の整備

	回答数	回答率 (%)
よく理解できた	224	37.3
まあ理解できた	320	53.3
どちらともいえない	45	7.5
あまり理解できなかった	9	1.5
まったく理解できなかった	2	0.3

(4) 暫定貯留管の整備

	回答数	回答率 (%)
よく理解できた	178	29.7
まあ理解できた	331	55.2
どちらともいえない	69	11.5
あまり理解できなかった	19	3.2
まったく理解できなかった	3	0.5

(5) 枝線の増径

	回答数	回答率 (%)
よく理解できた	192	32.0
まあ理解できた	322	53.7
どちらともいえない	70	11.7
あまり理解できなかった	13	2.2
まったく理解できなかった	3	0.5



(6) 増補管やバイパス管の整備

	回答数	回答率 (%)
よく理解できた	184	30.7
まあ理解できた	337	56.2
どちらともいえない	58	9.7
あまり理解できなかった	19	3.2
まったく理解できなかった	2	0.3

(7) 雨水浸透ますの設置

	回答数	回答率 (%)
よく理解できた	223	37.2
まあ理解できた	310	51.7
どちらともいえない	51	8.5
あまり理解できなかった	15	2.5
まったく理解できなかった	1	0.2

(8) 浸水予想区域図の公表

	回答数	回答率 (%)
よく理解できた	227	37.8
まあ理解できた	293	48.8
どちらともいえない	53	8.8
あまり理解できなかった	22	3.7
まったく理解できなかった	5	0.8

(9) 地下室・半地下室における注意喚起

	回答数	回答率 (%)
よく理解できた	237	39.5
まあ理解できた	282	47.0
どちらともいえない	56	9.3
あまり理解できなかった	20	3.3
まったく理解できなかった	5	0.8

問3 各取組について、浸水被害の軽減にどれほど有効であるか、それぞれ該当する選択肢を一つだけお選びいただき、あなたの評価をお答えください。(単一回答)

(1) 浸水対策幹線の整備

	回答数	回答率 (%)
極めて有効である	329	54.8
やや有効である	227	37.8
どちらともいえない	37	6.2
あまり有効でない	5	0.8
まったく有効でない	2	0.3

(2) ポンプ所の能力増強

	回答数	回答率 (%)
極めて有効である	300	50.0
やや有効である	243	40.5
どちらともいえない	50	8.3
あまり有効でない	5	0.8
まったく有効でない	2	0.3

(3) 雨水調整池の整備

	回答数	回答率 (%)
極めて有効である	327	54.5
やや有効である	227	37.8
どちらともいえない	39	6.5
あまり有効でない	5	0.8
まったく有効でない	2	0.3

(4) 暫定貯留管の整備

	回答数	回答率 (%)
極めて有効である	235	39.2
やや有効である	285	47.5
どちらともいえない	70	11.7
あまり有効でない	8	1.3
まったく有効でない	2	0.3

(5) 枝線の増径

	回答数	回答率 (%)
極めて有効である	256	42.7
やや有効である	265	44.2
どちらともいえない	69	11.5
あまり有効でない	8	1.3
まったく有効でない	2	0.3

(6) 増補管やバイパス管の整備

	回答数	回答率 (%)
極めて有効である	253	42.2
やや有効である	272	45.3
どちらともいえない	67	11.2
あまり有効でない	6	1.0
まったく有効でない	2	0.3

## (7) 雨水浸透ますの設置

	回答数	回答率 (%)
極めて有効である	234	39.0
やや有効である	273	45.5
どちらともいえない	81	13.5
あまり有効でない	8	1.3
まったく有効でない	4	0.7

## (8) 浸水予想区域図の公表

	回答数	回答率 (%)
極めて有効である	214	35.7
やや有効である	262	43.7
どちらともいえない	101	16.8
あまり有効でない	17	2.8
まったく有効でない	6	1.0

## (9) 地下室・半地下室における注意喚起

	回答数	回答率 (%)
極めて有効である	197	32.8
やや有効である	265	44.2
どちらともいえない	102	17.0
あまり有効でない	30	5.0
まったく有効でない	6	1.0

問4 東京都下水道局では、区部全域で1時間50mmの降雨に対して浸水被害の解消を図る取組を行っていますが、平成25年度においても、東京都区部において、下表のような浸水被害が発生しています。あなたは、浸水対策において、整備水準のレベルアップを含めた対応が必要だと思いますか？（単一回答）。

	回答数	回答率 (%)
非常にそう思う	292	48.7
ややそう思う	265	44.2
どちらともいえない	33	5.5
あまりそう思わない	9	1.5
全くそう思わない	1	0.2

問5 東京都下水道局では、平成25年の局地的集中豪雨や台風により、甚大な浸水被害が生じたことから、雨水整備水準のレベルアップを含む検討を進めてきました。平成25年12月、豪雨による浸水被害の軽減を目指して「豪雨対策下水道緊急プラン」を策定しました。あなたは、このプランを知っていましたか？（単一回答）。

	回答数	回答率 (%)
知っていた	58	9.7
知らなかった	542	90.3

問6-1 「豪雨対策下水道緊急プラン」について、概要版を示します。あなたは、このプランを理解できましたか？以下の中から該当する選択肢を一つだけお答え下さい（単一回答）。

	回答数	回答率 (%)
とても理解できた	114	19.0
やや理解できた	384	64.0
どちらともいえない	62	10.3
あまり理解できなかった	34	5.7
まったく理解できなかった	6	1.0

問6-2 「豪雨対策下水道緊急プラン」の概要版をご覧いただき、以下の中から該当する選択肢を一つだけお選びいただき、あなたの評価をお答えください（単一回答）。

	回答数	回答率 (%)
極めて有効である	203	33.8
やや有効である	321	53.5
どちらともいえない	64	10.7
あまり有効でない	9	1.5
まったく有効でない	3	0.5

問7 あなたは、「浸水対策強化月間」についてどのくらいご存知ですか。以下の選択肢の中から該当するものを一つだけお選びください（単一回答）。

	回答数	回答率 (%)
内容や意味を十分に知っている	30	5.0
内容や意味を少し知っている	104	17.3
言葉を聞いたことがある程度	124	20.7
知らなかった	342	57.0

問8 上記問7で、「知っている、聞いたことがある」を選択した人におたずねします。

「浸水対策強化月間」をどこで知りましたか。以下の選択肢の中から、該当するものをいくつでもお答え下さい（複数回答）。

	回答数	回答率 (%)
東京都や東京都下水道局の広報誌	165	27.5
東京都下水道局のホームページ	95	15.8
ポスター	17	2.8
チラシやパンフレット	41	6.8
その他	8	1.3

問9 「浸水への備え」についておうかがいします。次の中で、あなたが日頃から行っている「浸水への備え」はありますか（複数回答）。

	回答数	回答率 (%)
土のうや止水板を用意している	17	2.8
ハザードマップなどで避難場所の確認をしている	238	39.7
自宅の雨どいや排水溝を掃除している	230	38.3
雨ますにごみを入れない、上に物を置かないように心がけている	164	27.3
その他	178	29.7
浸水への備えは行っていない	18	3.0

問10 あなたのお宅は、大雨による浸水に対して安全だと思いますか。以下の選択肢の中から、該当するものを一つだけお選びください（単一回答）。

	回答数	回答率 (%)
安全だと思う	158	26.3
たぶん安全だと思う	275	45.8
あまり安全でないと思う	93	15.5
安全ではないと思う	36	6.0
わからない	38	6.3

問11 問10で、大雨による浸水に対する安全について、あなたがそのようにお答えになった理由を教えてください（自由回答）。

安全だと思う理由では、「高層階に居住」の回答が最も多く35.8%、次に「高台に居住」27.8%であった。安全でないと思う理由では、「ゲリラ豪雨」の回答が最も多く20.0%、次に「川が近い」19.1%であった。

問12 「東京アメッシュ」は、パソコンやスマートフォンなどからご利用いただけます。

あなたは、「東京アメッシュ」を利用する時、何を使用してご覧になっていますか？以下の選択肢の中から、該当するものをいくつでもお選びください（複数回答）。

	回答数	回答率 (%)
パソコン	335	55.8
スマートフォン	191	31.8
タブレット	63	10.5
東京アメッシュを利用したことがない	186	31.0

問13 問12で「スマートフォン」を選択した方におたずねします。

「東京アメッシュ」をスマートフォンで利用する際、不便と思ったことがありますか？以下の選択肢の中から、該当するものをいくつでもお選びください（複数回答）。

	回答数	回答率 (%)
雨の表示が見づらい	44	7.3
操作ボタンが小さい	64	10.7
字が小さい	54	9.0
縦画面で使用すると使いにくい	38	6.3
不便と感じなかった	69	11.5
その他	28	4.7

問14 今回のアンケートを通じ、下水道の浸水対策の取組に対する関心がどのようになりましたか？以下のの中から該当する選択肢を一つだけお答え下さい（単一回答）。

	回答数	回答率 (%)
非常に関心が高まった	260	43.3
やや関心が高まった	304	50.7
どちらともいえない	27	4.5
あまり関心が高まらなかった	7	1.2
全く関心が高まらなかった	2	0.3

### (3) 第3回アンケート（東京都下水道事業 経営計画2016）

回答期間 平成28年11月10日～11月27日

回答数/配信数（回答率） 534/792（67%）

問1 『東京都下水道事業 経営計画2016』をお読みにになり、以下に示す東京都下水道局の取組み等について、それぞれ該当する選択肢を一つだけお選びいただき、あなたの理解度をお答えください（単一回答）。

#### 1 経営方針

	回答数	回答率（%）
よく理解できた	105	19.7
まあ理解できた	351	65.7
どちらともいえない	61	11.4
あまり理解できなかった	13	2.4
全く理解できなかった	4	0.7

#### 2 取組みの概要

	回答数	回答率（%）
よく理解できた	91	17.0
まあ理解できた	359	67.2
どちらともいえない	71	13.3
あまり理解できなかった	11	2.1
全く理解できなかった	2	0.4

#### 3 主な事業指標と目標

	回答数	回答率（%）
よく理解できた	83	15.5
まあ理解できた	359	67.2
どちらともいえない	71	13.3
あまり理解できなかった	19	3.6
全く理解できなかった	2	0.4

#### 4 五輪の成功に向けた下水道事業

	回答数	回答率（%）
よく理解できた	85	15.9
まあ理解できた	332	62.2
どちらともいえない	95	17.8
あまり理解できなかった	16	3.0
全く理解できなかった	6	1.1

問2 問1の中で、「あまり理解できなかった」「全く理解できなかった」と思われるのはなぜですか？その理由についてご自由にお答え下さい（自由回答）。

「内容が難しい」という回答が最も多く、次に「目的、必要性」、「読みづらい、わかりづらい」であった。

問3 『東京都下水道事業 経営計画2016』をお読みにになり、「取組みの概要」に示した主な施策について、あなたはどのくらい重要であると思われますか？以下の選択肢の中から、該当するもの一つだけお選び下さい（単一回答）。

1 再構築

	回答数	回答率 (%)
非常に重要である	206	38.6
やや重要である	263	49.3
どちらともいえない	60	11.2
あまり重要でない	4	0.7
まったく重要でない	1	0.2

2 浸水対策

	回答数	回答率 (%)
非常に重要である	289	54.1
やや重要である	204	38.2
どちらともいえない	38	7.1
あまり重要でない	2	0.4
まったく重要でない	1	0.2

3 震災対策

	回答数	回答率 (%)
非常に重要である	325	60.9
やや重要である	174	32.6
どちらともいえない	31	5.8
あまり重要でない	1	0.2
まったく重要でない	3	0.6

4 維持管理の充実

	回答数	回答率 (%)
非常に重要である	199	37.3
やや重要である	285	53.4
どちらともいえない	48	9.0
あまり重要でない	1	0.2
まったく重要でない	1	0.2

5 合流式下水道の改善

	回答数	回答率 (%)
非常に重要である	175	32.8
やや重要である	281	52.6
どちらともいえない	75	14.0
あまり重要でない	2	0.4
まったく重要でない	1	0.2

## 6 高度処理

	回答数	回答率 (%)
非常に重要である	167	31.3
やや重要である	275	51.5
どちらともいえない	87	16.3
あまり重要でない	4	0.7
まったく重要でない	1	0.2

## 7 エネルギー・地球温暖化対策

	回答数	回答率 (%)
非常に重要である	175	32.8
やや重要である	275	51.5
どちらともいえない	80	15.0
あまり重要でない	3	0.6
まったく重要でない	1	0.2

## 8 危機管理対応の強化

	回答数	回答率 (%)
非常に重要である	240	44.9
やや重要である	244	45.7
どちらともいえない	48	9.0
あまり重要でない	1	0.2
まったく重要でない	1	0.2

## 9 下水道の持つポテンシャルの活用

	回答数	回答率 (%)
非常に重要である	139	26.0
やや重要である	289	54.1
どちらともいえない	103	19.3
あまり重要でない	2	0.4
まったく重要でない	1	0.2

## 10 ビルピット臭気対策の推進

	回答数	回答率 (%)
非常に重要である	124	23.2
やや重要である	278	52.1
どちらともいえない	129	24.2
あまり重要でない	2	0.4
まったく重要でない	1	0.2



### 1.1 技術開発の推進

	回答数	回答率 (%)
非常に重要である	146	27.3
やや重要である	297	55.6
どちらともいえない	88	16.5
あまり重要でない	2	0.4
まったく重要でない	1	0.2

### 1.2 東京下水道の国際展開

	回答数	回答率 (%)
非常に重要である	94	17.6
やや重要である	231	43.3
どちらともいえない	194	36.3
あまり重要でない	13	2.4
まったく重要でない	2	0.4

### 1.3 東京下水道の「応援団」の獲得

	回答数	回答率 (%)
非常に重要である	87	16.3
やや重要である	220	41.2
どちらともいえない	213	39.9
あまり重要でない	12	2.2
まったく重要でない	2	0.4

### 1.4 事業運営体制

	回答数	回答率 (%)
非常に重要である	109	20.4
やや重要である	275	51.5
どちらともいえない	145	27.2
あまり重要でない	4	0.7
まったく重要でない	1	0.2

### 1.5 人材育成と技術継承

	回答数	回答率 (%)
非常に重要である	193	36.1
やや重要である	264	49.4
どちらともいえない	74	13.9
あまり重要でない	2	0.4
まったく重要でない	1	0.2

## 16 企業努力

	回答数	回答率 (%)
非常に重要である	200	37.5
やや重要である	249	46.6
どちらともいえない	82	15.4
あまり重要でない	1	0.2
まったく重要でない	2	0.4

## 17 財政収支

	回答数	回答率 (%)
非常に重要である	190	35.6
やや重要である	260	48.7
どちらともいえない	79	14.8
あまり重要でない	3	0.6
まったく重要でない	2	0.4

問4 問3で、「あまり重要ではない」「全く重要ではない」と思われるのはなぜですか？その理由についてご自由にお答え下さい（自由回答）。

「あまり重要ではない」「全く重要ではない」と思われた理由については、「必要と思わない」、「優先度の問題」、「費用の問題」「内容がわからない」などであった。

問5 『東京都下水道事業 経営計画2016』をお読みになり、「取組みの概要」に示した主な施策について、それぞれ該当する選択肢を一つだけお選びいただき、あなたの期待度をお答えください（単一回答）。

### 1 再構築

	回答数	回答率 (%)
とても期待できる	132	24.7
まあまあ期待できる	302	56.6
どちらともいえない	94	17.6
あまり期待できない	5	0.9
全く期待できない	1	0.2

### 2 浸水対策

	回答数	回答率 (%)
とても期待できる	159	29.8
まあまあ期待できる	304	56.9
どちらともいえない	66	12.4
あまり期待できない	4	0.7
全く期待できない	1	0.2

### 3 震災対策

	回答数	回答率 (%)
とても期待できる	168	31.5
まあまあ期待できる	279	52.2
どちらともいえない	79	14.8
あまり期待できない	6	1.1
全く期待できない	2	0.4

### 4 維持管理の充実

	回答数	回答率 (%)
とても期待できる	124	23.2
まあまあ期待できる	307	57.5
どちらともいえない	98	18.4
あまり期待できない	4	0.7
全く期待できない	1	0.2

### 5 合流式下水道の改善

	回答数	回答率 (%)
とても期待できる	126	23.6
まあまあ期待できる	311	58.2
どちらともいえない	89	16.7
あまり期待できない	7	1.3
全く期待できない	1	0.2

### 6 高度処理

	回答数	回答率 (%)
とても期待できる	141	26.4
まあまあ期待できる	290	54.3
どちらともいえない	99	18.5
あまり期待できない	4	0.7
全く期待できない	0	0.0

### 7 エネルギー・地球温暖化対策

	回答数	回答率 (%)
とても期待できる	112	21.0
まあまあ期待できる	293	54.9
どちらともいえない	124	23.2
あまり期待できない	4	0.4
全く期待できない	1	0.2

#### 8 危機管理対応の強化

	回答数	回答率 (%)
とても期待できる	124	23.2
まあまあ期待できる	307	57.5
どちらともいえない	100	18.7
あまり期待できない	2	0.4
全く期待できない	1	0.2

#### 9 下水道の持つポテンシャルの活用

	回答数	回答率 (%)
とても期待できる	115	21.5
まあまあ期待できる	296	55.4
どちらともいえない	119	22.3
あまり期待できない	3	0.6
全く期待できない	1	0.2

#### 10 ビルピット臭気対策の推進

	回答数	回答率 (%)
とても期待できる	98	18.4
まあまあ期待できる	292	54.7
どちらともいえない	138	25.8
あまり期待できない	5	0.9
全く期待できない	1	0.2

#### 11 技術開発の推進

	回答数	回答率 (%)
とても期待できる	117	21.9
まあまあ期待できる	313	58.6
どちらともいえない	99	18.5
あまり期待できない	4	0.7
全く期待できない	1	0.2

#### 12 東京下水道の国際展開

	回答数	回答率 (%)
とても期待できる	83	15.5
まあまあ期待できる	273	51.1
どちらともいえない	168	31.5
あまり期待できない	8	1.5
全く期待できない	2	0.4

### 13 東京下水道の「応援団」の獲得

	回答数	回答率 (%)
とても期待できる	66	12.4
まあまあ期待できる	249	46.6
どちらともいえない	208	39.0
あまり期待できない	10	1.9
全く期待できない	1	0.2

### 14 事業運営体制

	回答数	回答率 (%)
とても期待できる	78	14.6
まあまあ期待できる	287	53.7
どちらともいえない	160	30.0
あまり期待できない	8	1.5
全く期待できない	1	0.2

### 15 人材育成と技術継承

	回答数	回答率 (%)
とても期待できる	112	21.0
まあまあ期待できる	294	55.1
どちらともいえない	122	22.8
あまり期待できない	5	0.9
全く期待できない	1	0.2

### 16 企業努力

	回答数	回答率 (%)
とても期待できる	103	19.3
まあまあ期待できる	283	53.0
どちらともいえない	141	26.4
あまり期待できない	6	1.1
全く期待できない	1	0.2

### 17 財政収支

	回答数	回答率 (%)
とても期待できる	84	15.7
まあまあ期待できる	276	51.7
どちらともいえない	166	31.1
あまり期待できない	5	0.9
全く期待できない	3	0.6

問6 問5の中で、最も期待されている施策名と理由についてご自由にお答え下さい（自由回答）。

期待している施策は、「3. 震災対策」が最も多く、「2. 浸水対策」、「1. 再構築」の順であった。

問7 よろしければ、『東京都下水道事業 経営計画2016』に対する率直なご感想やご意見などをお聞かせください（自由回答）。

感想・意見については、「計画に期待、計画を達成してほしい・頑張してほしい・取り組んでほしい・進めてほしい・お願いしたい」が最も多く、次に「わかりやすかった、理解できた、確認できた、知ることができた、安心した」、それに続き「文字が多い、わかりづらい、読むのが大変」であった。

#### (4) 第4回アンケート（経営レポート2016）

回答期間 平成29年1月11日～1月25日  
 回答数/配信数（回答率） 477/792（60.3%）

問1 『東京都下水道事業経営レポート2016』をお読みにになり、以下に示す各施策等について、それぞれ該当する選択肢の一つだけお選びいただき、あなたの理解度をお答えください（単一回答）。

##### (1) 東京都の下水道

	回答数	回答率 (%)
・よく理解できた	148	31.0
・まあ理解できた	294	61.6
・どちらとも言えない	30	6.3
・あまり理解できなかった	5	1.0
・全く理解できなかった	0	0.0

##### (2) 再構築

	回答数	回答率 (%)
・よく理解できた	91	19.1
・まあ理解できた	307	64.4
・どちらとも言えない	67	14.0
・あまり理解できなかった	10	2.1
・全く理解できなかった	2	0.4

##### (3) 浸水対策

	回答数	回答率 (%)
・よく理解できた	134	28.1
・まあ理解できた	283	59.3
・どちらとも言えない	52	10.9
・あまり理解できなかった	8	1.7
・全く理解できなかった	0	0.0

##### (4) 震災対策

	回答数	回答率 (%)
・よく理解できた	139	29.1
・まあ理解できた	280	58.7
・どちらとも言えない	50	10.5
・あまり理解できなかった	8	1.7
・全く理解できなかった	0	0.0

(5) 水再生センター間の相互融通機能の確保

	回答数	回答率 (%)
・よく理解できた	91	19.1
・まあ理解できた	283	59.3
・どちらとも言えない	84	17.6
・あまり理解できなかった	19	4.0
・全く理解できなかった	0	0.0

(6) 合流式下水道の改善

	回答数	回答率 (%)
・よく理解できた	103	21.6
・まあ理解できた	260	54.5
・どちらとも言えない	91	19.1
・あまり理解できなかった	21	4.4
・全く理解できなかった	2	0.4

(7) 高度処理

	回答数	回答率 (%)
・よく理解できた	104	21.8
・まあ理解できた	273	57.2
・どちらとも言えない	85	17.8
・あまり理解できなかった	12	2.5
・全く理解できなかった	3	0.6

(8) エネルギー・地球温暖化対策

	回答数	回答率 (%)
・よく理解できた	87	18.2
・まあ理解できた	288	60.4
・どちらとも言えない	88	18.4
・あまり理解できなかった	14	2.9
・全く理解できなかった	0	0.0

(9) 東京下水道の「応援団」を獲得

	回答数	回答率 (%)
・よく理解できた	108	22.6
・まあ理解できた	259	54.3
・どちらとも言えない	101	21.2
・あまり理解できなかった	9	1.9
・全く理解できなかった	0	0.0

(10) 財政運営と経営の効率化

	回答数	回答率 (%)
・よく理解できた	64	13.4
・まあ理解できた	251	52.6
・どちらとも言えない	132	27.7
・あまり理解できなかった	29	6.1
・全く理解できなかった	1	0.2

(11) 事業指標の達成状況一覧

	回答数	回答率 (%)
・よく理解できた	79	16.6
・まあ理解できた	247	51.8
・どちらとも言えない	121	25.4
・あまり理解できなかった	27	5.7
・全く理解できなかった	3	0.6

(12) 事業効果の状況

	回答数	回答率 (%)
・よく理解できた	73	15.3
・まあ理解できた	262	54.9
・どちらとも言えない	118	24.7
・あまり理解できなかった	22	4.6
・全く理解できなかった	2	0.4

問2 問1の中で、「あまり理解できなかった」「全く理解できなかった」と思われるのはなぜですか？その理由についてご自由にお答え下さい（自由回答）。

「読みづらい、わかりづらい」が37.9%で最も多く、次に「内容が難しい」「内容が不十分」が13.6%であった。

問3 「東京都下水道事業経営レポート2016」をお読みになって、東京都下水道局の各施策の取組について、あなたの評価をお聞かせ下さい。（単一回答）。

(1) 再構築

	回答数	回答率 (%)
・極めて高い評価	82	17.2
・やや高い評価	301	63.1
・どちらとも言えない	92	19.3
・やや低い評価	2	0.4
・極めて低い評価	0	0.0

(2) 浸水対策

	回答数	回答率 (%)
・極めて高い評価	132	27.7
・やや高い評価	274	57.4
・どちらとも言えない	68	14.3
・やや低い評価	3	0.6
・極めて低い評価	0	0.0



(3) 震災対策

	回答数	回答率 (%)
・極めて高い評価	137	28.7
・やや高い評価	275	57.7
・どちらとも言えない	62	13.0
・やや低い評価	3	0.6
・極めて低い評価	0	0.0

(4) 水再生センター間の相互融通機能の確保

	回答数	回答率 (%)
・極めて高い評価	83	17.4
・やや高い評価	277	58.1
・どちらとも言えない	114	23.9
・やや低い評価	3	0.6
・極めて低い評価	0	0.0

(5) 合流式下水道の改善

	回答数	回答率 (%)
・極めて高い評価	86	18.0
・やや高い評価	270	56.6
・どちらとも言えない	116	24.3
・やや低い評価	4	0.8
・極めて低い評価	1	0.2

(6) 高度処理

	回答数	回答率 (%)
・極めて高い評価	112	23.5
・やや高い評価	263	55.1
・どちらとも言えない	99	20.8
・やや低い評価	3	0.6
・極めて低い評価	0	0.0

(7) エネルギー・地球温暖化対策

	回答数	回答率 (%)
・極めて高い評価	88	18.4
・やや高い評価	276	57.9
・どちらとも言えない	109	22.9
・やや低い評価	4	0.8
・極めて低い評価	0	0.0

(8) 東京下水道の「応援団」を獲得

	回答数	回答率 (%)
・極めて高い評価	56	11.7
・やや高い評価	231	48.4
・どちらとも言えない	176	36.9
・やや低い評価	14	2.9
・極めて低い評価	0	0.0

(9) 財政運営と経営の効率化

	回答数	回答率 (%)
・極めて高い評価	65	13.6
・やや高い評価	246	51.6
・どちらとも言えない	157	32.9
・やや低い評価	8	1.7
・極めて低い評価	1	0.2

問4 問3の中で、「やや低い評価」「極めて低い評価」と思われるのはなぜですか？その理由についてご自由にお答え下さい（自由回答）。

「わかりづらい、理解できない」「達成率、実積率の低さ」が17.9%で最も多かった。

問5 『東京都下水道事業経営レポート2016』をお読みにになり、以下に示す東京都下水道局の各施策の取組について、それぞれ該当する選択肢を一つだけお選びいただき、あなたの期待度をお答えください（単一回答）。

(1) 再構築

	回答数	回答率 (%)
・とても期待できる	111	23.3
・まあ期待できる	294	61.6
・どちらとも言えない	71	14.9
・あまり期待できない	1	0.2
・全く期待できない	0	0.0

(2) 浸水対策

	回答数	回答率 (%)
・とても期待できる	158	33.1
・まあ期待できる	268	56.2
・どちらとも言えない	50	10.5
・あまり期待できない	0	0.0
・全く期待できない	1	0.2

(3) 震災対策

	回答数	回答率 (%)
・とても期待できる	159	33.3
・まあ期待できる	260	54.5
・どちらとも言えない	57	11.9
・あまり期待できない	0	0.0
・全く期待できない	1	0.2

(4) 水再生センター間の相互融通機能の確保

	回答数	回答率 (%)
・とても期待できる	105	22.0
・まあ期待できる	274	57.4
・どちらとも言えない	96	20.1
・あまり期待できない	1	0.2
・全く期待できない	1	0.2

(5) 合流式下水道の改善

	回答数	回答率 (%)
・とても期待できる	98	20.5
・まあ期待できる	285	59.7
・どちらとも言えない	92	19.3
・あまり期待できない	2	0.4
・全く期待できない	0	0.0

(6) 高度処理

	回答数	回答率 (%)
・とても期待できる	128	26.8
・まあ期待できる	273	57.2
・どちらとも言えない	75	15.7
・あまり期待できない	1	0.2
・全く期待できない	0	0.0

(7) エネルギー・地球温暖化対策

	回答数	回答率 (%)
・とても期待できる	87	18.2
・まあ期待できる	281	58.9
・どちらとも言えない	100	21.0
・あまり期待できない	9	1.9
・全く期待できない	0	0.0

(8) 東京下水道の「応援団」を獲得

	回答数	回答率 (%)
・とても期待できる	69	14.5
・まあ期待できる	237	49.7
・どちらとも言えない	158	33.1
・あまり期待できない	12	2.5
・全く期待できない	1	0.2

(9) 財政運営と経営の効率化

	回答数	回答率 (%)
・とても期待できる	62	13.0
・まあ期待できる	266	55.8
・どちらとも言えない	136	28.5
・あまり期待できない	10	2.1
・全く期待できない	3	0.6

問6 『東京都下水道事業経営レポート2016』に対する率直な感想やご意見などをお聞かせください(自由回答)。

「わかりやすい、理解できた、読みやすい」が28.3%で最も多く、次に「レポートの施策・下水道事業の内容について」が22.1%、「むずかしい、わからない、読むのに大変」が19.9%であった。

問7 あなたは、東京都下水道局のホームページをどの程度の頻度でご覧になりますか。該当する選択肢を一つだけお選びください(単一回答)。

	回答数	回答率 (%)
1. よく見る(週に1回以上)	19	4.0
2. たまに見る(月に2、3回)	181	37.9
3. ほとんど見ない(月に1回以下)	256	53.7
4. 見たことはない	21	4.4

問8 問7で「1.よく見る」、「2.たまに見る」を選択した人におたずねします。

あなたは、東京都下水道局のホームページをどのようにご覧になりますか。該当する選択肢を一つだけお選びください(単一回答)。

	回答数	回答率 (%)
1. 自宅、会社等のパソコンのみ	154	77.0
2. スマートフォンなどの携帯端末のみ	22	11.0
3. 1、2どちらも見るが1の方が多い	18	9.0
4. 1、2どちらも見るが2の方が多い	6	3.0

問9 問7で「1.よく見る」、「2.たまに見る」を選択した人におたずねします。

あなたが、東京都下水道局のホームページでよくご覧になる記事は何ですか。以下の選択肢の中から、該当するものをいくつでもお答え下さい（複数回答）。

	回答数	回答率 (%)
新着情報・お知らせ	123	61.5
下水道と暮らし	90	45.0
Q & A	30	15.0
キッズコーナー	24	12.0
見学案内	79	39.5
事業案内	25	12.5
お仕事の方	7	3.5
技術・統計	12	6.0
刊行物・ビデオ	2	1.0
東京アメッシュ	69	34.5
東京都虹の下水道館	15	7.5
その他	2	1.0

問10 問7で「1.よく見る」、「2.たまに見る」を選択した人におたずねします。

あなたが、東京都下水道局ホームページで「こんなことができたらいい」と思うことや、「ここが使いやすい、見づらい」など、お気づきの点がございましたら、ご自由にお答えください（自由回答）。

「アメッシュに関する事（予報・予測・専用アプリケーション・他とリンク等）」が 16.7%、次に、「全体的に細々、行間が狭い、項目が多くて読みづらい」が 10.7%であった。

問11 下水道モニターアンケートは、4回実施しました。設問数は属性に関するものを除きおよそ15～20問、1回あたりの実施期間は約2週間です。本アンケートの頻度等について、以下の選択肢の中から、該当するものを1つお選びください（単一回答）。

(1) 実施回数

	回答数	回答率 (%)
多い	5	1.0
適当	382	80.1
少ない	90	18.9

(2) 設問数

	回答数	回答率 (%)
多い	89	18.7
適当	382	80.1
少ない	6	1.3

(3) 実施期間

	回答数	回答率 (%)
長い	21	18.9
適当	419	1.3
短い	37	7.8

問12 下水道モニターアンケートにおける、アンケートの設問内容のわかり易さ（答えやすさ）について、以下の選択肢の中から、該当するものを1つお選びください（単一回答）。

	回答数	回答率 (%)
わかりやすい（答えやすい）	301	63.1
わかりにくい（答えにくい）	70	14.7
どちらとも言えない	106	22.2

問13 問12の中で、「わかりにくい（答えにくい）」と思われるのはなぜですか。その理由についてご自由にお答え下さい（自由回答）。

「資料・設問あるいは数値の情報量が多くて、見る・読むのが大変」が29.2%、次に「内容が難しい、わかりづらい、何を聞きたいのかわからない」が24.6%、「回答しにくい、回答に迷う」が10.8%であった。

問14 下水道モニターでは、インターネットによる事業施策の評価等を伺うアンケートのほか、当局が定期的に配信するメールマガジンや、施設見学会を実施し、下水道事業に広く関心をもっていただく取組も行っています。メールマガジン及び施設見学会について、それぞれ該当する選択肢を一つだけお選びいただき、あなたの評価をお答えください（単一回答）。

(1) メールマガジン

	回答数	回答率 (%)
・極めて高い評価	58	12.2
・やや高い評価	258	54.1
・どちらとも言えない	149	31.2
・やや低い評価	9	1.9
・極めて低い評価	3	0.6

(2) 施設見学会

	回答数	回答率 (%)
・極めて高い評価	121	25.4
・やや高い評価	215	45.1
・どちらとも言えない	118	24.7
・やや低い評価	16	3.4
・極めて低い評価	7	1.5

問15 問14の中で、「やや低い評価」「極めて低い評価」と思われるのはなぜですか？その理由についてご自由にお答え下さい（自由回答）。

「応募しても当選しないため」「メルマガの内容が文字だけ、案内が少ない、読まない」が20.0%で最も多く、次に「施設見学会が平日のため」「施設見学会を土日あるいは参加しやすい日にしてほしい」が16.0%であった。

問16 東京都下水道局では、都民の方に向けてメールマガジン『TOKYO下水道マガジン』を配信しています。このメールマガジンに、下水道モニターの皆様へのお知らせ等を追加して、モニターあてのメールマガジンを配信しています。あなたは、下水道モニター終了後も、メールマガジンを継続して受信したい意志はありますか？以下の選択肢の中から該当するものを一つだけお選びください（単一回答）。

	回答数	回答率 (%)
継続したい	323	67.7
継続しない	45	9.4
どちらともいえない	109	22.9

問17 下水道モニターでは、アンケートの回答数に応じて、1回あたり「500円の図書券」を謝礼として、すべてのアンケート終了時に贈呈しています。謝礼について、以下の選択肢の中から該当するものを一つだけお選びください（単一回答）。

	回答数	回答率 (%)
多い	14	2.9
適当である	413	86.6
少ない	40	8.4
必要ない	10	2.1

問18 生活排水についての行動様式のうち、あなたが下水道モニターになって、意識や行動に特に変化のあった事項はありますか。以下の選択肢の中から、該当するものをいくつでもお選び下さい（複数回答）。

	回答数	回答率 (%)
・台所の流しに水切り袋などを置き、排水管にゴミを流さないようになった	196	41.1
・熱湯はさましてから流すようになった	112	23.5
・お米はとぎ汁の出ない「無洗米」を使用するようになった	79	16.6
・使い終わった油は、そのまま下水に流さなくなった	158	33.1
・油污れの多い皿や鍋は、洗う前に紙や布などで拭き取るようになった	212	44.4
・トイレの水を流すときは、「大」と「小」を使い分けるようになった	144	30.2
・トイレには、トイレットペーパー以外の物を流さないようになった	89	18.7
・洗剤は使いすぎないよう、適量（製品に表示された使用量）を心がけるようになった	149	31.2
・道路の側溝や排水口（雨水ます）に、タバコや落ち葉、ゴミなどを捨てないようになった	93	19.5
・雨が予報されるときは、東京アメッシュを見るようになった	137	28.7
・雨や台風などの話題を見聞きした際、下水道を意識するようになった	247	51.8
・海や川を見るとき、下水道を意識するようになった	189	39.6
・該当なし	24	5.0

問19 下水道モニターの感想として、以下の選択肢の中から該当するものを一つだけお選びください（単一回答）。

	回答数	回答率 (%)
・満足している	378	79.2
・不満足である	18	3.8
・どちらとも言えない	81	17.0

問20 問19の回答で、具体的にどのような感想をお持ちであるか、自由にお答え下さい(自由回答)。

「勉強になった、知ることができた、理解できた、知識が増えた」が33.8%で、次に、下水道事業について「関心をもつ、意識する、気にする、努力している、期待している、ありがたさ、再認識した」が22.2%であった。



【資料8】でまえ授業実施状況（平成13年度～平成27年度）

		総務部	中部管理	北一管理	北二管理	東一管理	東二管理	西一管理	西二管理	南部管理	中部建設	南部建設	北部建設	森ヶ崎	流域本部	計
平成13年度	件数	0	3	1	4	1	9	3	7	4	0	0	0	0	3	35
	生徒人数	0	159	40	164	63	597	159	450		0	0	0	0	209	1,841
平成14年度	件数	0	4	2	6	8	20	5	5	8	0	1	0	0	15	74
	生徒人数	0	131	116	240	312	1,535	192	299	538	0	32	0	0	1,080	4,475
平成15年度	件数	0	4	5	9	9	21	12	15	11	0	6	0	1	8	101
	生徒人数	0	278	331	613	397	1,798	667	954	588	0	505	0	69	464	6,664
平成16年度	件数	0	4	0	1	12	13	6	7	6	1	7	0	1	9	67
	生徒人数	0	193	0	87	396	1,167	266	439	455	21	562	0	110	641	4,337
平成17年度	件数	0	2	1	3	4	3	4	5	2	0	1	0	0	8	33
	生徒人数	0	97	108	86	236	422	147	358	155	0	141	0	0	1,840	3,590
平成18年度	件数	0	2	2	2	2	3	2	3	3	1	0	0	0	6	26
	生徒人数	0	98	189	45	113	336	69	242	246	20	0	0	0	681	2,039
平成19年度	件数	0	0	1	1	4	7	2	0	3	1	0	0	0	9	28
	生徒人数	0	0	148	91	198	533	20	0	123	20	0	0	0	531	1,664
		総務部	中部下水	北一下水	北二下水	東一下水	東二下水	西一下水	西二下水	南部下水	基幹施設		森ヶ崎	流域本部	計	
平成20年度	件数	0	2	3	0	0	3	0	0	1			0	0	1	10
	生徒人数	0	147	195	0	0	130	0	0	27			0	0	96	595
平成21年度	件数	0	0	0	0	0	0	0	1	1			0	0	0	2
	生徒人数	0	0	0	0	0	0	0	55	42			0	0	0	97
平成22年度	件数	0	0	0	0	0	0	0	3	1			0	0	0	4
	生徒人数	0	0	0	0	0	0	0	248	51			0	0	0	299
		総務部	中部下水	北部下水		東一下水	東二下水	西一下水	西二下水	南部下水	第一基幹	第二基幹	森ヶ崎	流域本部	計	
平成23年度	件数	0	0		1	0	0	0	1	0	0	0	0	0	0	2
	生徒人数	0	0		55	0	0	0	116	0	0	0	0	0	0	171
平成24年度	件数	0	0		0	0	0	0	1	0	0	0	0	0	0	1
	生徒人数	0	0		0	0	0	0	120	0	0	0	0	0	0	120
平成25年度	件数	89	0		2	0	0	0	2	0	0	0	0	0	0	93
	生徒人数	3,727	0		80	0	0	0	200	0	0	0	0	0	0	4,007
平成26年度	件数	380	0		1	0	1	0	0	16	0	0	0	0	0	398
	生徒人数	16,895	0		70	0	5	0	0	2,247	0	0	0	0	0	19,217
平成27年度	件数	372	0		0	0	0	0	0	0	0	0	0	0	0	0
	生徒人数	13,818	0		0	0	0	0	0	0	0	0	0	0	0	0
平成28年度	件数	490	0		0	0	0	0	1	0	0	0	0	0	0	0
	生徒人数	19,715	0		0	0	0	0	84	0	0	0	0	0	0	19,799

※総務部の実績は、民間委託による実施数

【資料9】自由研究お助け教室（平成14年度～平成28年度）

平成14年度	名称	「自由研究お助け教室&下水道施設見学ツアー」		
	場所	都庁第二庁舎1F、虹の下水道館、有明処理場		
	日付	8月6日	8月7日	8月9日
	参加人数	計142名		
平成15年度	名称	「自由研究お助け教室及び下水道施設見学会」		
	場所	都庁第二庁舎1F、虹の下水道館、有明処理場		
	日付	7月31日	8月1日	8月5日
	参加人数	計129名		
平成16年度	名称	「自由研究お助け教室及び下水道施設見学会」		
	場所	有明水再生センター	浅川水再生センター	
	日付	7月22日、23日	7月29日、30日	
	参加人数	計279名		
平成17年度	名称	「自由研究お助け教室及び下水道施設見学会」		
	場所	落合水再生センター	浅川水再生センター	
	日付	7月21日、22日	8月1日、3日	
	参加人数	計263名		
平成18年度	名称	「自由研究お助け教室及び下水道施設見学会」		
	場所	有明水再生センター	北多摩一号水再生センター	
	日付	7月26日、27日、28日	8月1日、2日	
	参加人数	計461名		
平成19年度	名称	「自由研究お助け教室及び下水道施設見学会」		
	場所	有明水再生センター	北多摩一号水再生センター	
	日付	8月6日、7日	8月1日、2日	
	参加人数	計272名		
平成20年度	名称	「自由研究お助け教室及び下水道施設見学会」		
	場所	有明水再生センター	北多摩一号水再生センター	
	日付	8月7日、8日	8月4日、5日	
	参加人数	計268名		
平成21年度	名称	「下水道サマースクール」		
	場所	虹の下水道館		
	日付	7月22, 28, 31日、8月4, 11, 18, 21, 25日		
	参加人数	計228名		
平成22年度	名称	「下水道サマースクール」		
	場所	虹の下水道館		
	日付	7月22, 27, 30日、8月3, 10, 17, 20, 24日		
	参加人数	計221名		
平成23年度	名称	「下水道探検隊」		
	場所	虹の下水道館		
	日付	7月22日、8月2, 3, 9, 10, 16, 17, 23, 24, 30日		
	参加人数	計313名		
平成24年度	名称	「下水道探検隊」		
	場所	虹の下水道館		
	日付	7月21, 22, 28, 29, 30日、8月11, 12, 13, 18, 19日		
	参加人数	計454名		
平成25年度	名称	「夏休み！下水道教室」		
	場所	虹の下水道館		
	日付	7月20, 21, 22, 27, 28, 29日、8月5, 10, 11, 12, 17, 18日		
	参加人数	計287名		

平成26年度	名称	「下水道・探検教室」
	場所	虹の下水道館
	日付	7月21, 26, 27, 28日、8月2, 3, 4, 9, 10, 11, 16, 17日
	参加人数	計219名
平成27年度	名称	「下水道・探検教室」
	場所	虹の下水道館
	日付	7月18, 19, 20, 25, 26日、8月1, 2, 3, 8, 9, 15, 16日
	参加人数	計180名
平成28年度	名称	「自由研究応援教室・夏休み工作教室」
	場所	虹の下水道館
	日付	7月10, 16, 17, 23, 24, 30, 31日、8月6, 7, 13, 14, 20, 21, 28日
	参加人数	計930名

【資料10】小学生下水道研究レポートコンクール（平成14年度～平成28年度）

（平成14年度）

応募校数	27
応募点数	1,300
最優秀賞	1
アースくん賞	3
優秀賞	10
努力賞	28

（平成15年度）

	ポスター部門	新聞部門
応募人数	1,727	
応募校数	34	
応募点数	68	250
下水道局長賞	0	1
アースくん賞	1	2
優秀賞	3	7

（平成16年度）

	ポスター部門	新聞部門	標語部門
応募人数	2,770		
応募校数	46		
応募点数	552		
最優秀賞 （都知事賞）	1	1	2
優秀賞	7	7	7
入選	11	10	7

（平成17年度）

	ポスター部門	新聞部門	標語部門
応募人数	1,989		
応募校数	50		
応募点数	697		
最優秀賞 （都知事賞）	1	1	2
優秀賞	3	3	6
入選	6	6	14

（平成18年度）

	ポスター部門	新聞部門	標語部門
応募人数	2,126		
応募校数	64		
応募点数	1,515		
最優秀賞 （都知事賞）	1	1	1
優秀賞	3	2	0
入選	27	17	19

（平成19年度）

	ポスター部門	新聞部門	標語部門
応募人数	2,422		
応募校数	62		
応募点数	2,422		
最優秀賞 （都知事賞）	1	1	1
優秀賞	4	3	3
入選	8	6	10

(平成20年度)

	ポスター部門	新聞部門	標語部門
応募人数	1,804		
応募校数	51		
応募点数	1,010		
最優秀賞 (都知事賞)	1	1	1
特別優秀賞		1	
優秀賞	2	1	2
入選	12	9	13

(平成21年度)

	ポスター部門	新聞部門	標語部門
応募人数	1,761		
応募校数	52		
応募点数	906		
最優秀賞 (都知事賞)	1	1	1
優秀賞	2	2	2
入選	10	10	11

(平成22年度)

	ポスター部門	新聞部門	標語部門
応募人数	2,589		
応募校数	109		
応募点数	1,350		
最優秀賞 (都知事賞)	1	1	1
優秀賞	2	2	2
入選	8	8	8

(平成23年度)

	ポスター部門	新聞部門	標語部門
応募人数	1,244		
応募校数	89		
応募点数	703		
最優秀賞 (都知事賞)	1	1	1
優秀賞	2	2	2
入選	9	10	8

(平成24年度)

	ポスター部門	新聞部門	標語部門
応募人数	957		
応募校数	62		
応募点数	444		
最優秀賞 (都知事賞)	1	1	1
優秀賞	2	2	2
入選	7	4	10

(平成25年度)

	ポスター部門	新聞部門	標語部門
応募人数	1,986		
応募校数	99		
応募点数	1,140		
最優秀賞 (都知事賞)	1	1	1
優秀賞	2	2	2
入選	8	9	12

(平成26年度)

	ポスター部門	新聞部門	標語部門
応募人数	2,055		
応募校数	93		
応募点数	1,037		
最優秀賞 (都知事賞)	1	1	1
優秀賞	2	2	3
入選	9	10	10

(平成27年度)

	ポスター部門	新聞部門	標語部門
応募人数	2,524		
応募校数	99		
応募点数	1,113		
最優秀賞 (都知事賞)	1	1	1
優秀賞	2	3	2
入選	8	5	10

(平成28年度)

	ポスター部門	新聞部門	標語部門
応募人数	2,732		
応募校数	89		
応募点数	1,198		
最優秀賞 (都知事賞)	1	1	1
優秀賞	2	2	3
入選	11	9	7

【資料11】 ホームページアクセス件数（平成13年度～平成28年度）

	アクセス件数（ページ数）	備 考
平成13年度	599, 228	
平成14年度	2, 054, 325	4月アメッシュ公開 10月ホームページリニューアル 12月バーチャル下水道掲載
平成15年度	5, 160, 297	4月発注予定・入札結果を公表 〃 東京ロケーションボックス案内掲載 〃 下水道工事情報掲載
平成16年度	6, 192, 260	9月小学生下水道研究レポートコンクール入賞作品掲載 1月電子申請受付開始
平成17年度	11, 529, 337	4月下水道台帳公開 10月三河島水再生センター文化財の一般公開案内掲載
平成18年度	13, 606, 345	9月工事広報板等イメージアップコンクール表彰式の開催及び過去の作品事例集掲載 10月事故予防対策強化月間掲載 1月物品業種の電子入札試行実施 3月電子入札の実施範囲拡大
平成19年度	13, 107, 019	5月ホームページリニューアル 2月ダイエットレシピ掲載メニュー拡充 3月局の重要な政策情報掲載 3月アースくん劇場掲載
平成20年度	12, 769, 246	5月から 局の重要な政策情報更新 7月 皇太子殿下行啓 落合水再生センターご視察掲載 9月 雑司ヶ谷幹線再構築工事の事故調査報告の掲載 12月、3月 英語版ホームページ更新
平成21年度	13, 979, 036	年4回英語版ホームページNews更新 4月作業服のワッペン問題について掲載 12月ホームページリニューアル TP上アメッシュリアルタイム表示に改善 1月シリーズ 下水道探訪新設 3月英語版「東京都の下水道」掲載
平成22年度	15, 750, 720	シリーズ 下水道探訪更新 5月 下水道モニター専用ページバナーを追加 6, 7月 水面制御装置海外企業とのライセンス契約について掲載 3月 東北地方太平洋沖地震に伴う下水道施設の復旧及び被害状況について、下水道施設復旧のための職員の派遣について掲載
平成23年度	18, 554, 654	5月 下水道放射線情報を掲載 9月 米国企業との水面制御装置ライセンス契約について掲載 3月 「見える下水道施設」開設のお知らせを掲載

	アクセス件数（ページ数）	備 考
平成24年度	18,010,518	8月 東日本大震災に伴う支援について （車両の譲渡）を掲載 12月 東京都下水道局公式Twitterを始めま したを掲載 1月 東京都下水道局入札情報サービスのペ ージを東京都入札情報サービスのペ ージに一本化
平成25年度	9,961,536	8月 下水道放射線情報（英語版）を掲載 10月 旧三河島汚水処分場唧筒場施設について 動画を掲載
平成26年度	14,954,546	10月 メールマガジン「TOKYO下水道マガ ジン」の配信についてを掲載 11月 不調対策バナーを追加
平成27年度	16,371,856	6月 工事変更ホットライン設置 7月 技術開発相談窓口を掲載 2月 経営計画2016を掲載
平成28年度	27,772,941	1月 大規模事業の情報発信を掲載 2月 IWA知事ビデオメッセージを掲載 3月 ホームページリニューアル（タブレット 対応）



【資料 1 2】 広報拠点入場者数（平成13年度～平成28年度）

	虹の下水道館	蔵前水の館	旧三河島 污水処分場 唧筒場施設	水リサイクル センター
平成13年度	19,093	1,375	0	983
平成14年度	20,894	1,125	0	929
平成15年度	20,969	397	0	637
平成16年度	24,248	602	0	775
平成17年度	25,934	709	0	485
平成18年度	26,067	452	0	580
平成19年度	25,773	583	0	646
平成20年度	24,247	662	0	509
平成21年度	24,818	497	0	565
平成22年度	26,449	226	0	
平成23年度	26,091	522	0	
平成24年度	26,351	408	0	
平成25年度	39,369	627	1,279	
平成26年度	41,330	514	2,941	
平成27年度	40,945	657	2,509	
平成28年度	42,171	759	2,643	

※水リサイクルセンターは、平成21年度末に閉館

※旧三河島污水処分場唧筒場施設は、平成25年度から一般公開開始

【資料13】普及宣伝用パンフレット・リーフレット・ポスター一覧

(平成28年度)

名 称	印刷部数	作成部所
東京都下水道事業経営レポート2016	1,700	総務部理財課
事業概要（平成28年版）	2,100	総務部広報サービス課
東京都の下水道2016	14,000	総務部広報サービス課
ニュース東京の下水道	144,000	総務部広報サービス課
なんでもガイド	76,200	総務部広報サービス課
みんなの下水道	117,000	総務部広報サービス課
みんなの下水道 指導書	4,000	総務部広報サービス課
水再生センターリーフレット	77,400	総務部広報サービス課
みんなの水再生センター（小学生向けリーフレット）	39,200	総務部広報サービス課
下水道カレンダー	4,000	総務部広報サービス課
下水道事業のあらまし	6,000	計画調整部事業調整課
リーフレット「浸水ゼロ・安全・快適！下水道」	36,470	施設管理部管路管理課
リーフレット「地下室・半地下家屋にご用心?!」	10,200	施設管理部管路管理課
リーフレット「ごみ袋による「簡易水のう」の活用」	21,835	施設管理部管路管理課
リーフレット「6月は浸水対策強化月間です！（市町村共同）」	36,470	施設管理部管路管理課
リーフレット「グリース阻集器の設置が義務づけられています！」	15,000	施設管理部排水設備課
水洗便所普及用リーフレット「清潔で快適な生活を」	500	施設管理部排水設備課
リーフレット「下水道局からのお知らせです！」	1,900	施設管理部排水設備課
リーフレット「クサイにおいの原因は？」	3,400	施設管理部排水設備課
水再生センター夏の広報活動用リーフレット（各センター）	42,000	流域下水道本部管理部管理課

【資料14】東京ロケーションボックス 撮影実績一覧

(平成28年度)

No	撮影日時	撮影場所	作品名	会社名
1	7月15日	中央区東日本橋3-2-2付近(下水道局専用道路)	東京喰種	株式会社ギークサイト
2	8月10日	千住関屋ポンプ所内(足立区千住関屋町17-7付近)	釣りバカ日誌エピソード0	株式会社松竹撮影所
3	10月3日	中央区東日本橋3-2-3付近(下水道局専用道路)	不能犯	株式会社ファインエンターテイメント
4	2月6日	旧三河島汚水処分場唧筒場(荒川区荒川8-25-1)	ハイエースfan	株式会社八重洲出版
5	3月1日	東京都大田区大森東3-28-2付近(当局用地)	リバーズ・エッジ	株式会社ザフル
6	3月17日	東京都大田区大森東3-28-2付近(当局用地)	リバーズ・エッジ	株式会社ザフル

**【資料 15】お客さまの声受付件数の推移（平成 25 年度～平成 28 年度）**

年 度	25 年度	26 年度	27 年度	28 年度
件 数	1,456	1,179	1,270	1,004

**【資料 16】公文書開示請求決定件数の推移（平成 25 年度～平成 28 年度）**

年 度	25 年度	26 年度	27 年度	28 年度
決定件数	1,172	1,128	1,200	1,262
開示件数	1,093	1,118	1,173	1,213
非開示件数	79	10	27	49
（うち不存在 数）	67	10	19	33



(2) 国際会議への派遣実績

(平成28年度)

時期	国際会議及び団体名	場所	概要
28.9.24～ 28.9.28	第89回米国水環境連盟 (WEF) 年次総会	米国ルイジアナ州 ニューオリンズ市	毎年アメリカで開催される、水環境保全に関する国際会議(3名派遣)
28.10.9～ 28.10.13	第10回国際水協会(IWA) 世界会議・展示会	オーストラリア クイーンズランド州 ブリスベン市	IWAが2年に一度開催する、産学官の水分野の関係者が一堂に会し、新たな知見や技術を共有する世界最大規模の国際会議・展示会(6名派遣)

1-3-3 研修  
平成28年度 下水道局研修実績

研 修 名	項 目	回 数	1 回当たり		研修生	研修 修了人員	延日数	時 期 (月)	備 考
			計画人員	日数					
1	次 世 代 経 営 人 材 育 成								
	ア セ ス メ ン ト	1	20	1	17	14	1.0	8月	
	MB A 派 遣 (基 礎 学 習) <28年 度 生 >	1	5	-	-	-	-	10~2月	通信研修
	MB A 派 遣 <28年 度 生 >	1	5	-	-	-	-	10~2月	
	MB A 派 遣 <27年 度 生 >	1	5	-	-	-	-	7月~12月	
	タ イ ム リ ー 研 修	1	100	0.5	72	62	0.5	1月	
	新 任 職 員	1	150	3	148	148	3.0	4月	
	転 入 職 員	1	70	2	76	75	2.0	4月	
	採 用 3 年 目 職 員 企 画 提 案	4	36	2.5	139	139	10.0	7~8月	
	能 力 開 発	3	90	1.5	159	149	4.5	6月~7月	
		2	90	0.5	173	166	1.5	5月	文章
	主 任	2	40	2	108	105	4.0	10~11月	
	お 客 さ ま の 声 は 宝 の 山	3	30	1	84	79	3.0	12月	
	職 層 別	転 入 管 理 職	1	20	1.5	12	10	1.5	7月
	人 事 考 課	1	25	0.5	23	23	0.5	10月	調整者
		4	25	0.5	69	65	2.0	10月	管理者
	人 事 考 課 (eラーニング)	1	125	-	-	-	-		eラーニング
	技 術 系 管 理 職	1	60	0.5	88	84	0.5	2月	
	小 計	29			1,168	1,119			
2	技 術 経 営 (M O T)	1	15	13	16	15	13.0	6~1月	
	技 術 経 営 基 調 講 演	1	50	0.5	25	23	0.5	6月	
	技 術 経 営 研 究 発 表	1	50	0.5	31	28	0.5	1月	
	下 水 道 事 業 の 基 礎	2	70	0.5	151	151	1.0	12月	
	下 水 道 最 新 事 情	1	120	1.5	94	86	1.5	5月	
	O J T 推 進	2	30	1	35	32	2.0	5月	
	情 報 セキュリティ・個人 情報 保護 (e L)	1	2,600	-	-	-	-	9~10月	eラーニング
	人 権 (東 京 の 様 々 な 人 権 課 題) (e L)	1	2,600	-	-	-	-		eラーニング
	人 権 (障 害 者 差 別 解 消) (e L)	1	2,600	-	-	-	-	9~10月	eラーニング
	汚 職 等 非 行 防 止 (管 理 監 督 者 向 け) (e L)	1	800	-	-	-	-	9~10月	eラーニング
	文 書 事 務 (eラーニング)	1	-	-	-	-	-		eラーニング
	情 報 処 理 指 導 主 任	1	100	0.5	92	89	0.5	5月	
	W o r d 活 用	2	24	1	48	48	2.0	6月	
	E x c e l 活 用	2	24	1	48	46	2.0	7月	
	P o w e r P o i n t 活 用	2	24	1	38	35	2.0	9月	
	A c c e s s 基 礎	1	24	2	24	23	2.0	10月	
	新 規 シ ス テ ム 担 当 者 の た め の I C T 知 識	1	20	2	24	23	2.0	11月	
	情 報 処 理 指 導 者 サ イ バ ー セ キ ュ リ テ ィ	3	15	0.5	30	28	1.5	9月	
	監 督 職 の た め の 情 報 セ キ ュ リ テ ィ	4	40	1	141	129	4.0	10月	
	高 度 技 術 (A)	1	10	2.5	11	9	2.5	4~11月	
	高 度 技 術 (B)	1	20	2.5	12	12	2.5	6~7月	
	環 境 検 査 職 以 外 の た め の 水 質 管 理	3	8	1	24	21	3.0	1月	
	企 業 会 計	1	20	5	20	19	5.0	6~7月	
	企 業 会 計 (補 講)	1	20	-	4	4	-	10~11月	eラーニング
会 計 事 務 I	1	20	1	44	41	1.0	5月		
契 約 事 務 I	1	20	0.5	30	29	0.5	4月		
文 書 事 務 (基 礎)	2	30	0.5	59	57	1.0	11月		
文 書 事 務 I	3	20	0.5	44	42	1.5	4月		
会 計 事 務 II	1	20	1.5	38	36	1.5	7月		
契 約 事 務 II	1	20	1.5	25	23	1.5	9月		
文 書 事 務 II	1	20	0.5	23	22	0.5	5月		
井 戸 査 定	1	5	0.5	10	10	0.5	5月		
土 木 技 術 I (前 期)	1	100	2	98	98	3.5	4~5月		
土 木 技 術 I (後 期)	1	80	1.5	53	51	3.0	6~7月		
管 路 設 計 実 習	1	40	2	33	32	3.0	8~9月		
管 き よ 再 構 築 設 計	1	50	2	40	37	3.0	5月		

研 修 名	項 目	回 数	1 回当たり		研修生	研修 修了人員	延日数	時 期 (月)	備 考
			計画人員	日数					
2	土 木 技 術 II	1	60	2	27	21	2.0	6月	
	土 木 技 術 III	1	60	1.5	47	44	2.0	11月	
	土 木 実 習 I	5	20	1.0	98	97	5.0	5~6月	
	土 木 実 習 II	5	20	0.5	90	88	2.5	7月	
	危 険 体 感	2	25	0.5	54	49	1.0	11月	
	設 備 維 持 管 理	4	15	5.5	73	73	13.0	6月~7月	
	設 備 設 計 I	1	48	4	62	62	6.0	5月	
	設 備 施 工 管 理	1	30	3	23	22	4.0	10月	
	運 転 ・ 保 全 管 理	1	24	2	25	25	4.0	9月	
	設 備 設 計 II	1	30	2.5	14	14	2.5	10月	
	委 託 等 点 検 管 理	1	25	0.5	46	39	0.5	6月	
	汚 泥 処 理 管 理	1	40	2	42	39	2.0	5月	
	環 境 検 査 I	1	25	2	17	17	2.0	4月	
	環 境 検 査 II	1	10	2	10	9	2.0	10月	
	水 質 管 理 実 務 (水 処 理)	1	8	2	8	8	2.0	9月	
	水 質 管 理 実 務 (汚 泥 処 理)	1	8	1	5	5	1.0	9月	
	水 質 規 制 実 務	1	5	1	9	9	1.0	6月	
	品 質 確 保 (土 木)	1	60	1	77	76	1.0	7月	
	管 路 内 調 査 技 術 力 向 上	3	20	0.5	41	39	1.5	6月	
	管 路 耐 震 化	2	30	0.5	59	57	1.0	7月	
	品 質 確 保 (設 備)	2	40	0.5	84	83	1.0	7月	
	危 機 管 理	4	50	0.5	140	123	2.0	11月	
	最 近 の 気 象	3	70	0.5	254	254	1.5	5, 7, 12月	
	運 転 管 理 (前 期)	4	6	1	30	30	5.0	5月	
	運 転 管 理 (後 期)	4	6	1	15	14	3.0	1~2月	
	人 権 (同 和 問 題) 講 演	3	200~400	0.5	830	804	1.5	10, 1, 3月	
語 学 力 向 上 I	2	12	2	24	24	4.0	10~3月		
語 学 力 向 上 II	1	15	1	15	13	1.0	7~3月		
安 全 管 理 者 講 習 会	1	100	0.5	61	60	0.5	12月		
現 場 力 向 上 セ ミ ナ ー	2	40	0.5	76	72	1.0			
安 全 管 理	1	10	0.5	12	11	0.5			
下 水 道 事 業 パ ー ト ナ ー	1	60	0.5	69	64	0.5	2月		
安 全 運 転	1	13	1	13	13	1.0	10月		
小 計		115			3,815	3,657			
3 講 師 養 成	人 権 (同 和 問 題)	1	30	0.5	26	26	0.5	9月	
	人 権 (男 女 平 等 推 進)	1	30	0.5	29	28	0.5	9月	
	汚 職 等 非 行 防 止	2	50	0.5	89	82	1.0	6月	
	土 木 実 習 I	1	10	1	10	10	1.0	5月	
	土 木 実 習 II	1	10	0.5	8	8	0.5	6月	
	運 転 管 理	1	6	2	6	6	2.0	4月	
	小 計		7			168	160		
局 研 修	小 計	151			5,151	4,936			
4 派 遣	東 京 都 職 員 研 修 所	139			1,470	1,425		4~3月	
	他 局	54			354	352		4~3月	
	そ の 他 の 研 修 機 関	28	334	-	431	429	-	4~3月	
	小 計	221			2,255	2,206			
5 職 場	人 権 (同 和 問 題)	70			1,152	1,123			
	人 権 (男 女 平 等 推 進)	71			1,146	1,118			
	汚 職 等 非 行 防 止	160			2,540	2,486			
	そ の 他 職 場 研 修	86	3,254	-	2,891	2,891	88.0	4~3月	
	小 計	387			7,729	7,618			
6 自 己 啓 発	通 信 研 修	2	-	-	71	60	-	7~3月	
	資 格 取 得 支 援	2	-	-	55	23	-	4~3月	
	自 主 研 究 グ ル ー プ 支 援	1	-	-	40	40	-	4~3月	
	小 計	5			166	123			
合 計		764			15,301	14,883			